

revista **cro/pr**

ANO 16 • EDIÇÃO 74 • ABRIL - MAIO - JUNHO/2011

Impresso Especial

9912228447/2008 - DR/PR
CRO - Conselho Regional de Odontologia do Paraná

...CORREIOS...



Cidades do Paraná

O município de Jacarezinho fez aniversário no mês de abril, no dia 2. Já Maringá foi no dia 10 de maio e Foz do Iguaçu, no dia 10 de junho. Uma homenagem do CRO/PR a cidades do Paraná.

Cirurgiões-Dentistas nas UTIs dos hospitais do Paraná
Páginas 6 e 7.

Dentes são ricos em células-tronco
Páginas 10 e 11.

CRO/PR publica Carta Aberta à População
Página 12.

Maringá



Jacarezinho



A força da ÉTICA

O Conselho Federal de Odontologia, juntamente com os conselhos regionais, realizará no mês de novembro a Conferência Nacional de Ética Odontológica (CONEO) para reavaliar e adequar nosso Código de Ética.

O CRO/PR realizará pré-conferências em várias cidades do nosso Estado para permitir que todos os Cirurgiões-Dentistas do Paraná possam emitir sua opinião sobre o assunto. As datas e locais destes encontros serão oportunamente informados por meio do site do CRO/PR.

Ética pode ser entendida como uma doutrina que devemos conhecer para vivermos uma vida correta, tornando possível nossa convivência social de forma justa.

Um Código de Ética deve transcrever em normas condutas que temos aprendido em nossa formação escolar, no convívio familiar, enfim, o que chamamos de educação de berço. A relação de respeito com as pessoas sejam elas amigos ou familiares não são diferentes da que precisamos ter com colegas, pacientes e subordinados.

É importante levarmos em conta que temos valores que são imutáveis, por exemplo, a honestidade, e outros que sofrem variações, adequados a uma determinada época, como, por exemplo, o uso das células-tronco, para estabelecermos aquilo que nos possibilitará uma convivência melhor e mais justa.

O Código de Ética da Odontologia deve, portanto, revelar um tratado de deveres para permitir uma conceituação adequada de nossa profissão perante a sociedade e entre os trabalhadores odontológicos.

Espero que todos os participantes de nossa profissão opinem, sobre este assunto, para fazermos um código ético que reflita o desejo expressado pela maioria, sempre respeitando os valores imutáveis do respeito ao ser humano e a vida em sociedade. Todos somos responsáveis pelo mundo em que vivemos, precisamos trabalhar pela sociedade que queremos. É por meio dos pequenos gestos e nas pequenas atitudes que podemos realizar as transformações que entendemos como necessárias para a valorização de nossa profissão.

Uma das grandes preocupações do Conselho é a propaganda realizada de forma antiética por alguns profissionais da Odontologia. Ainda recentemente fomos bombardeados com propagandas realizadas em sítios de descontos, que ofereciam tratamentos odontológicos com valores abaixo dos preços praticados normalmente. Isto é uma afronta à saúde pública, pois oferece um tratamento sem estabelecer um diagnóstico, aproveitando-se da febre consumista que perpassa pela vida moderna. Por outro lado exerce uma concorrência desleal com aqueles que praticam a Odontologia de forma correta e ética.

O CRO/PR tomou providências para coibir tais abusos. Instaurou processos éticos contra os colegas que realizaram tais propagandas. Entrou na Justiça Federal contra estes colegas,

solicitando reparação por danos causados à profissão. E finalmente conseguiu uma liminar judicial que impede os sítios de descontos a veicularem este tipo de propaganda. Fizemos tudo que nos é possível dentro da Lei. Esperamos que os colegas reconheçam seus erros e não os repitam. Estamos atentos para novas formas de propagandas que possam causar danos à saúde bucal da população e aviltamento de nossa profissão.

Outro assunto sobre o qual o CRO/PR esteve atento nos últimos dias é a questão dos convênios. Apoiamos a iniciativa dos colegas da Medicina para a paralisação do dia 7 de abril. Procuramos mostrar à população o estado atual desanimador que cerca esta questão. Entendo que a solução deste problema só depende de nossa categoria profissional. Se nós Cirurgiões-Dentistas só aceitássemos nos credenciar a planos odontológicos que respeitassem a CBHPO

não haveria planos espúrios que vivem a aviltar a Odontologia. Mas esta atitude não depende do Conselho e sim de cada um de nós e da união de todos. De qualquer modo o CRO/PR continua atento a esta questão tão importante para todos.

Para que tenhamos força na mesa de negociação com os planos de saúde é necessário união da classe, com todas suas entidades juntando esforços para atingir o mesmo objetivo.

Estas ações todas para ser executadas, além das atribuições cotidianas do CRO/PR, exigem sustentação financeira e esta vem das anuidades pagas pelos inscritos. Por isso peço aos colegas que reflitam quando recebem ofertas de pagamentos de valores menores do que os cobrados (R\$ 325,00). Nós cobramos o mínimo necessário para realizarmos as ações necessárias para o bom desempenho da profissão. Se os colegas pagarem menos do que o estabelecido ou não pagarem, o Conselho não terá como realizar suas funções precípuas. Como já disse anteriormente, todos somos responsáveis pelo mundo em que vivemos, no caso pela respeitabilidade profissional que queremos.

Quero também ressaltar outras duas preocupações do CRO/PR com seus inscritos, saúde e previdência.

O CRO/PR oferece aos seus inscritos a possibilidade de ter um plano de saúde (Unimed) por preços menores daqueles praticados no mercado. Em relação à previdência, também oferecemos um plano de previdência privada (CROPREV), que é mais vantajoso do que os ofertados pelo mercado. Aqueles que tiverem interesse devem entrar em contato com o CRO/PR para obter todas as informações necessárias.

E você sabe quanto o CRO ganha destas duas parcerias, que beneficiam seus inscritos? Nada. Por dois motivos: primeiro porque o nosso interesse é beneficiar o Cirurgião-Dentista; segundo, por força de lei. A única fonte de arrecadação do CRO/PR são as anuidades e taxas cobradas dos inscritos.

Espero que todos façam uma pequena reflexão sobre estas palavras e se conscientizem cada vez mais sobre a importância de termos um Conselho forte e para todos.



Roberto Cavali
PRESIDENTE DO CRO/PR

Um abraço.

Uma das grandes preocupações do Conselho é a propaganda realizada de forma antiética por alguns profissionais da Odontologia.

Cirurgiões-Dentistas nas UTIs

Tem sido cada vez maior o número de hospital do estado do Paraná que mantém Cirurgiões-Dentistas atuando nas Unidades de Terapia Intensiva.



Dentes são ricos em células-tronco

Pesquisas que vêm sendo desenvolvidas no Brasil têm mostrado caminho bastante promissor com a utilização de tecidos extraídos dos dentes.



CRO/PR publica Carta Aberta à População

O CRO/PR publicou, no dia 20 de junho, uma Carta Aberta à População mostrando que a prefeitura de Curitiba deixou cerca de 600 Cirurgiões-Dentistas de fora da nova política salarial da prefeitura.



02 Palavra do Presidente

Dr. Roberto Cavali, presidente do CRO/PR, destaca nesta edição a importância da ética no relacionamento profissional.

04 Prestando contas

O Conselheiro Tesoureiro, Dr. Edson Milani de Holanda, apresenta o relatório de receitas e despesas 2010:2011.

18 Acidentes de trabalho

A Comissão de Vigilância Sanitária do CRO/PR divulga orientações sobre como evitar acidentes de trabalho com material biológico.

20 Atos oficiais

Veja nesta edição os Atos Oficiais de Censura Pública e Suspensão do Exercício Profissional dos inscritos no CRO/PR.

A Revista CRO Paraná é uma publicação com distribuição gratuita e dirigida, com tiragem de 12.000 exemplares, editada pelo Conselho Regional de Odontologia do Paraná, com sede na Av. Manoel Ribas, 2.281 - Santa Felicidade - Curitiba - PR - CEP 80810-000 | Fone: (41) 3025-9500 | E-mail: revista@cropr.org.br | Site: www.cropr.org.br

Comissão Editorial da Revista:

Presidente: Dr. Antonio Ferelle

Secretário: Henrique Arns de Oliveira

Membros: Aguinaldo Coelho de Farias, Carlos Alberto Herrero de Moraes, Guilherme Romano Salgado, Jussara Mara Salgado Ribeiro e Jussara Mendes Dias Massarelli

Jornalista Responsável: Helio Marques | Registro profissional: 2524/10/82

Colaboração: Rafael Adamowski

Os artigos assinados não refletem, necessariamente, a opinião da publicação. Para sugerir matérias e enviar correspondências, entre em contato com Ana Luiza Caxambu, pelo e-mail comissoes@cropr.org.br

Fotos da capa: Divulgação.

Impressão: Gigapress.

Projeto Gráfico:

NOTA 10

Tel.: (41) 3209-6251

PRESTANDO CONTAS

RELATÓRIO DE DESPESAS E RECEITAS - CRO/PR



Dr. Edson Milani de Holanda

Conselheiro Tesoureiro

ANO 2010

Mês	Receita	Despesa
JANEIRO	374.133,22	355.895,15
FEVEREIRO	982.173,97	278.862,04
MARÇO	701.234,00	579.629,08
ABRIL	775.020,00	675.044,89
MAIO	322.470,00	345.360,27
JUNHO	142.700,00	406.750,17
JULHO	151.390,00	477.794,27
AGOSTO	164.110,00	382.944,01
SETEMBRO	115.850,00	519.626,17
OUTUBRO	106.668,00	367.112,14
NOVEMBRO	81.904,00	564.719,46
DEZEMBRO	138.840,00	396.489,36
Total	4.056.493,19	5.350.227,01

Média Mensal das Receitas

338.041,10

Média Mensal das Despesas

445.852,25

ANO 2011

Mês	Receita	Despesa
JANEIRO	576.294,00	435.443,98
FEVEREIRO	975.985,00	287.047,09
MARÇO	659.076,00	439.191,12
ABRIL	725.560,00	203.628,98
MAIO	305.341,36	351.734,97
JUNHO	48.580,00	102.795,10
JULHO		
AGOSTO		
SETEMBRO		
OUTUBRO		
NOVEMBRO		
DEZEMBRO		
Total	3.290.836,36	1.819.841,24

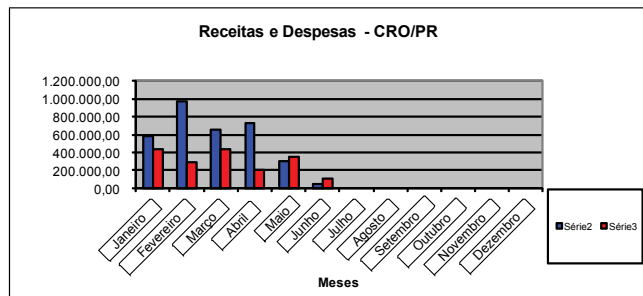
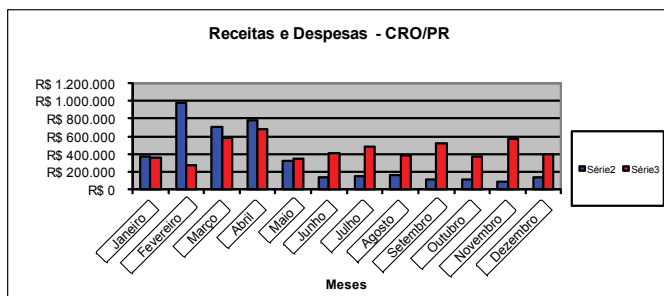
Média Mensal das Receitas

548.472,73

Média Mensal das Despesas

303.306,87

* Mês Junho lançado até o dia 16/06/2011



Inaugurada nova sede da Delegacia Regional de Cascavel

Os profissionais de Cascavel ganharam mais comodidade com a inauguração da nova sede da delegacia do CRO/PR na cidade. Diversas autoridades e integrantes do Conselho estiveram presentes, prestigiando a solenidade.

O espaço é muito mais confortável e os novos móveis permitem um maior conforto e a instalação de câmeras de monitoramento garantem mais segurança.

A estrutura também está adequada com a necessidade dos funcionários e profissionais que utilizam os serviços. Sala

de recepção e atendimento, sala de reuniões, copa interna, com ambientes climatizados fazem parte da nova estrutura, que agora também conta com banheiros adaptados para pessoas portadoras de deficiência. A Delegacia fica na Rua Minas Gerais, 2.56, sala 11, 1.º andar. O telefone é o (45) 3038-5454.





CDRElite

A escolha mais inteligente em radiografia digital



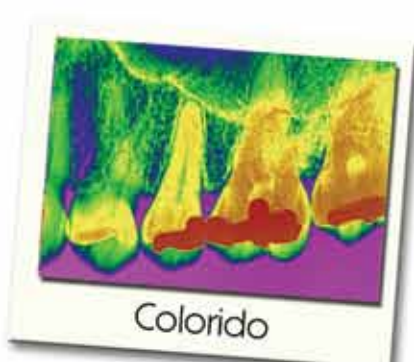
Preserve a Natureza

O Melhor e mais Versátil Sensor de Radiografia Digital

Made USA



Original



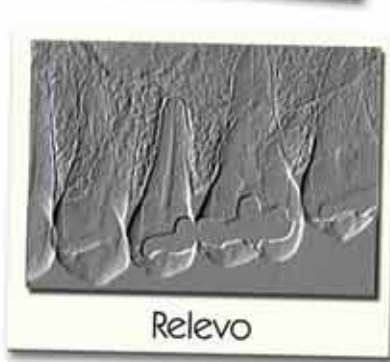
Colorido



Positivo / Negativo



Odontometria



Relevo



Revelador

schick

Radiografias Digitais

Rua São Paulo, 1786 - Centro - Bandeirantes - PR
Tel.: (43) 3542-3939 - Fax (43) 3542-3938 - (43) 8437-1453 (TIM)
www.odontodigital.com.br - contato@odontologiadigital.com.br
@schick_br facebook.com.br/schickbrasil



dmm
odontologia

Cirurgiões-Dentistas nas UTIs dos hospitais do Paraná

Já é grande o número de hospitais do Paraná que mantêm Cirurgiões-Dentistas atuando nas Unidades de Terapia Intensiva. Lei que exige este trabalho de prevenção está em processo de regulamentação

A situação das pessoas que precisam do atendimento intensivo nas UTIs de grandes hospitais pode ficar ainda mais complicada se alguns cuidados básicos de higiene não forem tomados. O serviço Odontológico acontece em alguns dos grandes hospitais de Curitiba, como a Santa Casa e o Hospital de Clínicas (HC), mas ainda é insuficiente no pronto-socorro do Cajuru e no Evangélico, dois dos mais importantes centros de atendimento da capital.

Uma pesquisa inédita da Pontifícia Universidade Católica do Paraná (PUCPR) confirma que pacientes em coma têm alto risco de desenvolver pneumonia por falta de higiene bucal. Para o professor e pesquisador Edvaldo Antonio Ribeiro Rosa, a pesquisa comprova o crescimento de microorganismos causadores de pneumonia na boca de enfermos em coma. "Pelo fato de os pacientes utilizarem o tubo de ventilação mecânica, alguns grupos de micro-



Ainda não são todos os hospitais do Paraná que prestam atendimento Odontológico nas Unidades de Terapia Intensiva, mas tendência é de que prática seja ampliada.

organismos que causam pneumonia foram identificados. Uma análise foi feita a cada 24 horas para se chegar à conclusão”, diz.

Dos 12 pacientes analisados, dois faleceram por complicações da pneumonia. Para Edvaldo, o estudo mostra que equipes médicas precisam estar mais atentas à saúde bucal desses pacientes, e utilizar principalmente produtos a base de clorexidina, um antisséptico químico. “O trabalho de higiene bucal é fundamental. Pela própria manutenção do paciente em coma, a boca se torna uma fonte, um reservatório de microorganismos que causam a pneumonia e outras doenças”, enfatiza.

Responsável pelo setor de UTI do HC, Dr. Hipólito Carraro Júnior explica como o trabalho é aplicado no hospital. “Fiz um trabalho no ano passado em nível de HC, com uma pesquisa em relação à infecção nos hospitais. A pneumonia é um grave problema”, explica. A pesquisa apontada pelo médico segue a tendência do trabalho realizado pela PUCPR. A partir disso, o hospital passou a ter a preocupação com a qualidade dos dentes. Foi definido que deveria ser realizada uma escovação com o uso da clorexidina. “Estamos agora padronizando uma escova, que é adaptada ao aspirador bucal”, afirma.

Segundo o médico, este item foi desvalorizado por muito tempo, e há a necessidade da realização da higiene íntima em especial nas UTIs, onde os pacientes passam pelo sistema de ventilação mecânica, que pode ocasionar doenças de via aérea superior.

Esta preocupação resultou no projeto de Lei 561/2009, de autoria da deputada



Dr. Paulo Couto.



Dr. Edvaldo Rosa.

estadual Luciana Rafagnin (PT), para garantir a obrigatoriedade da presença de profissionais de Odontologia nas Unidades de Terapia Intensiva dos hospitais. A lei foi sancionada no dia 11 de janeiro deste ano, sob o número 16.786/11, e divulgada uma semana depois no Diário Oficial. Atualmente a lei está em processo de regulamentação, para que entre em vigor definitivamente. Segundo a deputada, a ideia surgiu a partir de contatos com profissionais do ramo, que defenderam e destacaram a importância deste trabalho preventivo.

“É um projeto de extrema importância, que vai ajudar a salvar vidas e evitar contaminações comuns para pacientes de UTI”, explica a deputada, que para defender o

plano destacou a importância de uma lei para melhorar a situação dos internados em UTIs, e assim prevenir os problemas de saúde bucal. Como o prazo de 120 dias depois de sancionada a lei já passou, a deputada garante que manterá o contato com o governo do estado. “Como autora, vou trabalhar para que a lei entre em vigor o mais rápido possível”. Entre os profissionais que ajudaram a idealizar e justificar a importância da exigência da presença de CDs nas UTIs está Marlí Schmitt Walker, mestre em Odontopediatria na Unioeste, em Cascavel, e idealizadora do projeto desenvolvido na UTI do Hospital Universitário do Oeste do Paraná (HUOP).

Direcionado às disciplinas de Cirurgia Bucomaxilofacial e Saúde Coletiva o projeto de extensão “Experiências de atuação interdisciplinar da equipe Odontológica em ambiente hospitalar”, teve início em outubro de 2008. É coordenado pelo professor Geraldo Griza e desenvolvido pela própria Marli e por Aline Sinaglia, Cirurgiã Bucomaxilofacial, que são as pesquisadoras colaboradoras. O objetivo é contribuir para o desenvolvimento da atenção Odontológica ao paciente internado, para que haja maior humanização da assistência aos pacientes internados na UTI do HUOP e a prevenção da pneumonia nosocomial, que é associada à ventilação mecânica.



Hospital Santa Casa de Curitiba.

O projeto também permite ampliar e aperfeiçoar a visão dos alunos envolvidos como profissionais da área de saúde e integrá-los em um novo campo de ensino-aprendizado e pesquisa para a Odontologia. “Os acadêmicos vão diuturnamente ao hospital, onde prestam serviço. Isso é fundamental para o cuidado com a higiene oral. A prevenção diminui as infecções e os dias de internamento, e acelera o restabelecimento do paciente. Isso diminui os custos da internação”, explica Marlí. O pensamento é compartilhado pela deputada Luciana. “É um projeto que encurta as despesas que o estado venha a ter, devido à redução do tempo de internação”.

A Cirurgiã-Dentista Lilian Aparecida Pasetti, atualmente coordenadora do Serviço Odontológico no Hospital Santa Cruz, começou o seu trabalho no Hospital de Clínicas, antes de estender para outros pontos de atendimento em Curitiba. “Desenvolvo este tipo de atendimento há 10 anos, atuando em hospitais da capital como HC e São Vicente. Mas o hospital que me deu abertura para desenvolvimento efetivo foi o Instituto de Neurologia de Curitiba (INC) e logo depois o Santa Cruz. Em breve estaremos introduzindo este atendimento também no Vita Curitiba por solicitação dos próprios médicos”, diz a CD.

Para Lilian, a justificativa para a realização do trabalho parte do princípio de que as infecções respiratórias estão classificadas como a segunda maior taxa de infecção hospitalar, com índices que variam entre 10% a 15% dos pacientes. Entre estes, de 20% a 50% chegam ao óbito. Nas UTIs estas taxas aumentam para índices entre de 20% a 40% de incidência, com possibilidade de morte de até a 80% dos infectados.

Com o objetivo de diminuir estes números, a profissional concluiu que a adoção de protocolos Odontológicos e o treinamento multidisciplinar das equipes que atuam permanentemente em UTIs trazem benefícios no controle

das infecções respiratórias em pacientes críticos. Nesta década de atuação, mais de 5 mil pacientes já foram atendidos neste sentido. “É importante ressaltar que este trabalho só é efetivo quando o Cirurgião-Dentista consegue treinar todas as equipes envolvidas, e colocar seu programa no Serviço de Educação Continuada do hospital e realmente ser eficiente na resolução daquilo que lhe é atribuído em ambiente hospitalar”, observa.

Em seu trabalho atual no Hospital Santa Cruz, a Cirurgiã-Dentista utiliza o método de emprego dos protocolos desenvolvidos para atuação da Odontologia em UTI, e o treinamento das equipes permanentes deste setor. Estudos em relação ao trabalho da profissional apontam resultados positivos. “A intervenção da Odontologia e treinamento multidisciplinar dos profissionais com protocolos Odontológicos preventivos, na UTI geral do Hospital Santa Cruz de Curitiba, contribuiu para a diminuição expressiva do número de pacientes que necessitaram de ventilação mecânica, e também de óbitos dos pacientes submetidos à ventilação mecânica”.

Estes estudos ainda indicam que no hospital “a atuação da Odontologia de forma protocolar e conjunta com outras equipes que atuam em UTI, traz benefício não somente no controle das infecções respiratórias, mas também auxilia na queda do número de óbitos, independente do perfil e do número de leitos da UTI”.

Professor do curso de Odontologia da PUCPR, Paulo Couto Souza é responsável pelo serviço Odontológico, não somente nas UTIs, mas nos demais leitos da Santa Casa de Curitiba. Na faculdade, ministra aulas da disciplina de estomatologia, que cuida da saúde bucal, e segundo ele, se encaixa bem no ambiente hospitalar. “Começamos o trabalho em março de 2006. Foi possível porque os hospitais fizeram a abertura para a participação dos alunos da Pós Graduação em estomatologia”,

explica o professor. Ele afirma que começou o trabalho sozinho e depois levou alguns estudantes. Com isso o serviço foi crescendo gradativamente, e atualmente três alunos prestam serviço na Santa Casa junto do profissional, nas segundas e quintas-feiras pela manhã.

Por outro lado, o especialista acredita que com o número de pacientes aumentando com o passar do tempo, o ideal seria realizar o trabalho diariamente. A atividade, por parte do professor Paulo, é concentrada na Santa Casa, e é possível também a partir da verba do Programa Pró-Saúde, que possibilitou a instalação de um consultório no hospital. Isso permite que pacientes sejam atendidos nos dias e horários especificados. Para o caso dos internados que não podem deixar os seus leitos, existe o atendimento portátil, que consiste em uma mesa móvel com um compressor, refletor, e permite o uso de equipamentos de alta e baixa rotação.

Essa atividade na UTI é, segundo Paulo, muito pontual. Enfermeiros são orientados para os cuidados básicos, pois não podem desenvolver um trabalho técnico. É feito o uso de escova e limpeza com gaze.

O professor afirma que o atendimento na Santa Casa sempre esteve ligado com pesquisas. “Já foram realizadas três dissertações de mestrado, e quatro trabalhos de iniciação científica, que comprovam a necessidade da ampliação do serviço Odontológico nos hospitais”, explica. Paulo acredita que isso abre as portas para um mercado emergente na área de odontologia, o que deve gerar a oportunidade para novos profissionais entrarem no mercado de trabalho.

No hospital Evangélico e no Cajuru, o trabalho específico de Odontologia não é acompanhado por profissionais da área. Os próprios médicos e enfermeiros orientam os familiares dos pacientes a levarem escovas, gaze e outros produtos para poder ser realizada a higienização bucal.



Dr. Hipólito Carraro Júnior.



Hospital de Clínicas de Curitiba.



Cirurgiã-Dentista Lilian Aparecida Pasetti.

Regulamento Técnico estabelece diretrizes de proteção radiológica

A Agência Nacional de Vigilância Sanitária (Anvisa) aprovou por meio da Portaria 453/98, o Regulamento Técnico que estabelece as diretrizes básicas de proteção radiológica em radiodiagnóstico médico e odontológico. O mesmo regulamento dispõe sobre a utilização dos raios-X diagnósticos em todo território nacional.

A Secretaria de Estado da Saúde do Paraná (Sesa) informa por meio do Setor de Vigilância Sanitária de Radiações Ionizantes, que a partir da norma de Comissão Nacional de Energia Nuclear (CNEN): “a proteção radiológica tem por objetivo a proteção do homem e do meio ambiente contra os possíveis efeitos deletérios causados pelas radiações ionizantes provenientes de fontes produzidas pelo homem, e de fontes naturais modificadas tecnologicamente”.

As informações da Sesa também dão conta que o uso da radiação ionizante na medicina e odontologia é uma prática consolidada, e existe a tendência de aumentar em função de novas tecnologias que utilizam esta radiação como alternativa para conseguir o registro do sinal que vai gerar as imagens diagnósticas. Ao considerar os riscos inerentes ao uso deste tipo de radiação, passa a ser necessário a existência e aplicação de uma política nacional de proteção radiológica. O Conselho Federal de Odontologia (CFO) divulgou a Resolução CFO-102/2010, que proíbe o uso indiscriminado de raios-X. O CFO informa que fica vedado o uso indiscriminado de raios-X com finalidade, exclusivamente, administrativa em substituição à perícia/auditoria e aos serviços odontológicos.

A justificação da Portaria da Anvisa é apresentada da seguinte forma:

A justificação é o princípio básico de proteção

radiológica que estabelece que nenhuma prática ou fonte adscrita a uma prática deve ser autorizada a menos que produza suficiente benefício para o indivíduo exposto ou para a sociedade, de modo a compensar o detrimento que possa ser causado.

O princípio da justificção em medicina e odontologia deve ser aplicado considerando:

a) Que a exposição médica deve resultar em um benefício real para a saúde do indivíduo e/ou para sociedade, tendo em conta a totalidade dos benefícios potenciais em matéria de diagnóstico ou terapêutica que dela decorram, em comparação com o detrimento que possa ser causado pela radiação ao indivíduo.

b) A eficácia, os benefícios e riscos de técnicas alternativas disponíveis com o mesmo objetivo, mas que envolvam menos ou nenhuma exposição a radiações ionizantes.

Recentemente, o CRO/PR recebeu da Sesa o Ofício n.º 353, que destaca a Portaria da Anvisa e o alerta pela realização de exames radiológicos para fins de perícia odontológica, solicitados pelas operadoras de planos de saúde. O ofício reforça a justificção da Anvisa, e informa que a mesma enviou à Agência Nacional de Saúde Suplementar (ANS), outro ofício com a solicitação da adoção de providências cabíveis para a coibição da exigência ilegal por parte das operadoras de planos odontológicos. O documento pede ainda a colaboração do CRO/PR no sentido de reprimir a prática.

A Portaria 453/98 da Anvisa, as informações do Setor de Vigilância Sanitária de Radiações Ionizantes, a Resolução 102/2010 do CFO, e o Ofício n.º 353 da Sesa podem ser conferidos no site do CRO/PR: <http://www.cropr.org.br>.

Dentes são ricos EM CÉLULAS-TRONCO

Pesquisas desenvolvidas no Brasil mostram caminho bastante promissor com a utilização de tecidos dentários



A informação ainda é pouco conhecida do público leigo: a polpa dos dentes é um dos locais onde há grande concentração de células-tronco. Quem dá a informação é a Cirurgiã-Dentista e professora Moira Pedroso Leão, que integra a Comissão de Assessoramento Técnico do Conselho Federal de Odontologia (CFO) sobre Células-Tronco e Produtos derivados de Células e Tecidos.

Ela explica que nem todas as células-tronco são iguais. As que estão presentes nos tecidos dentários estão classificadas como células-tronco mesenquimais, e diferentemente das células-tronco embrionárias, não parecem possuir predisposição à formação de teratomas (espécie de tumores).

Estas células são especiais porque além de possuírem a capacidade de se diferenciar em outras células, tais como as do tecido ósseo, do tecido cartilaginoso ou do tecido cardíaco, também possuem características particulares, entre as quais está a ineficiência em provocar antigenicidade, isto é, são incapazes de provocar rejeição.

Os estudos clínicos vêm demonstrando que estas células podem ser transplantadas de uma pessoa para outra sem a necessidade do uso de imunossupressores. Estão presentes no dente de leite em maior quantidade e atividade quando ele está no momento da esfoliação, ou seja, quando está caindo. Também são encontradas no dente permanente, no ligamento periodontal, e na papila apical. "Elas não estão no esmalte ou na

dentina, mas nos tecidos moles no interior e ao redor dos dentes", diz a profissional.

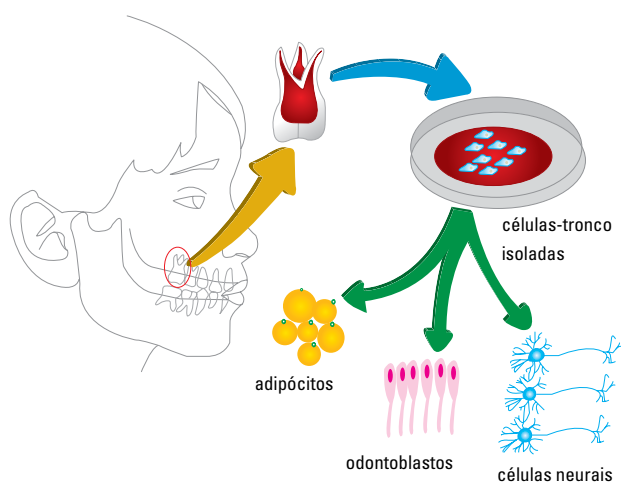
Segundo Moira, a ideia é montar na Universidade Positivo, onde é professora da disciplina de Implantodontia, um Centro de Tecnologia Celular (CTC), para armazenar as células-tronco que são encontradas nos tecidos dentários. A professora contou com o apoio necessário do CRO/PR e do CFO para solicitar à Agência Nacional de Vigilância Sanitária (ANVISA) a inclusão da Odontologia nas decisões sobre a utilização das células-tronco no Brasil.

Em reunião realizada no começo deste ano na sede da ANVISA em Brasília, onde estiveram presentes o presidente do CFO, Dr. Ailton Morrilhas; o tesoureiro do CFO, Dr. Leonardo Oliveira e a professora Moira, o CFO conseguiu se consolidar como órgão normatizador e fiscalizador nas terapias celulares, o que se confirmou com a publicação da Resolução da Diretoria Colegiada (RDC) número 09/2011 de 15/03/2011. "Além disto, O Conselho Federal de Odontologia passou a integrar o recém criado Comitê de Assessoramento Interinstitucional em Terapias Celulares (CAT) que irá definir as normas de utilização clínica das células-tronco e dos subprodutos das células e tecidos, diz a especialista.

As polpas dentárias e o ligamento periodontal de dentes extraídos foram até hoje tratados como descartes biológicos e a iniciativa prevê o armazenamento do que antes era considerado lixo orgânico para serem usados no futuro em pesquisas básicas, pré-clínicas e clínicas, na regeneração de órgãos e tecidos

lesados. “O Comitê foi criado para ajudar na elaboração da Lei que regulamenta o uso. A Lei vigente de biossegurança não contempla todas as necessidades para que a população possa se beneficiar dessa técnica”, explica Moira. “Estamos montando (em parceria com o CFO) um portal para manter atualizadas as informações e atender as necessidades dos Cirurgiões-Dentistas”, afirma.

Outro avanço que pode acontecer com o progresso na metodologia das células-tronco dentárias é a possibilidade da implantação de técnicas regeneradoras, o que deve diminuir a exigência por banco de ossos ou mesmo melhorar este sistema. “Assim, em um futuro próximo, poderemos deixar de usar os enxertos autógenos e melhorar os resultados de enxertos alogênicos, em que há um doador, ou mesmo de biomateriais”, avalia a professora.



Pesquisas e resultados

Para que sejam realizadas pesquisas em seres humanos, há a necessidade de autorização por parte da Comissão Nacional de Ética em Pesquisa (CONEP). “É o órgão quem regula qualquer tipo de pesquisa com seres humanos”, explica Moira. Um dos grupos de pesquisa mais avançados neste setor no Brasil é o Instituto Butantã, em São Paulo, que já tem autorização para desenvolver córneas. “Houve um trabalho inicial em coelhos que voltaram a enxergar”, diz a especialista.

O estudo primário em que coelhos voltaram a enxergar foi a base para que o grupo obtivesse autorização da CONEP, a fim de tratar pacientes com problemas nas córneas que necessitassem de transplante. “Também estão em fase de pesquisa clínica o grupo do Dr. Ricardo Ribeiro, na Bahia, que procura a

regeneração do sistema nervoso em pacientes com lesão de medula espinhal provocada por trauma. Este estudo obteve autorização da CONEP após o sucesso da mesma equipe em pesquisa pré-clínica na qual gatos paraplégicos voltaram a andar”, diz ela.

Moira esclarece que os protocolos estão sendo definidos, e por enquanto estão sendo realizadas pesquisas básicas passando para pesquisas aplicadas. O detalhamento destes protocolos é fundamental para que a tecnologia possa ser transferida para o dia a dia dos profissionais e dos pacientes de maneira segura e ética. Entretanto, para que os anseios dos profissionais da Odontologia e da população em geral sejam melhor atendidos é fundamental informá-los e ouvi-los. “Há no momento uma imensa necessidade em se discutir com os profissionais e a população as questões éticas”, diz a professora em referência ao avanço das pesquisas.

Para isto o CFO pretende disponibilizar, em breve, um portal que deve servir de canal de comunicação onde a vontade popular e a informação técnica possam fluir de maneira rápida, clara e direta. É importantíssimo salientar que embora os resultados pareçam ser muito animadores, as terapias utilizando células-tronco e seus subprodutos ainda estão em fase de estudos e, portanto, não é permitido que os profissionais executem em seus pacientes terapias com células-tronco

sem o devido registro e autorização da CONEP, antes que o Conselho Federal de Medicina (CFM) e o CFO reconheçam os protocolos de procedimentos clínicos e laboratoriais.

Conforme os esclarecimentos da professora, as pesquisas com córneas, reparos ós-

seos e cartilaginosos estão bem avançados, mas, diferente do que se possa imaginar, ainda não há uma previsão para se substituir unidades dentárias perdidas. Um dos principais centros de estudo desta área encontra-se no King’s College London, onde pesquisadores liderados por Paul Sharpe trabalham há mais de 10 anos em pesquisas para conseguir a tão desejada terceira dentição. Porém, enquanto o mecanismo que faz com que um germe dentário se transforme em um incisivo, canino ou molar não esteja totalmente elucidado esta prática deve estar longe de nossas clínicas.

A professora esclarece que células-tronco são encontradas em diversas partes do corpo, como na pele, cérebro e músculos. No entanto, os tecidos dentários ganham um interesse especial quando passam a ser descarte biológico, como acontece com o subproduto obtido da lipoaspiração e até mesmo o sangue menstrual, que também possuem células-tronco. “A Odontologia contemporânea seguirá o modelo da Medicina Regenerativa em que procedimentos minimamente invasivos e regeneração de órgãos e tecidos deve se sobrepôr aos tratamentos curativos tradicionais. Assim, uma nova área de atuação se abre aos Cirurgiões-Dentistas que desejem disponibilizar a seus pacientes o melhor que a biotecnologia pode oferecer, renovando esperanças para vários pacientes”, completa a professora.

SOBRE A profissão

A paixão pela biologia surgiu na infância, mas a motivação em estudar técnicas regenerativas veio depois que Moira passou pelo doloroso pós-operatório de uma cirurgia reconstrutiva na coluna vertebral, em que um enxerto autógeno proveniente do osso ilíaco foi necessário para reparar vértebras fraturadas após um acidente de carro em 1995. “Após uma experiência como esta é difícil aceitar com passividade que continuemos a indicar técnicas reconstrutivas com alta morbidade aos pacientes sem procurar técnicas alternativas”, comenta.

Assim, seu mestrado e doutorado em Implantodontia na Universidade Federal de Santa Catarina foram focados na Medicina Regenerativa. Ela vê com bons olhos os avanços nesta área da Odontologia para que se possa em um futuro breve diminuir o uso de enxertos autógenos e melhorar os resultados de enxertos alogênicos (doador humano) e de biomateriais.

Onde estão as células-tronco dos tecidos dentários

- (I) Polpa dentária dos dentes permanentes;
- (II) Polpa de dentes decíduos;
- (III) Ligamento periodontal;
- (IV) Papila apical.

- Em relação às células tronco da polpa dos dentes-de-leite, estas estão em maior quantidade e atividade quando a reabsorção da raiz está completa, ou seja, no momento da esfoliação.

CRO/PR publica **Carta Aberta à População**

Motivo foi a não inclusão dos Cirurgiões-Dentistas na nova política para carreiras da prefeitura de Curitiba

A edição do dia 20 de junho da Gazeta do Povo trouxe um manifesto do CRO/PR sobre a não inclusão dos Cirurgiões-Dentistas na nova política de carreiras e remunerações da prefeitura de Curitiba. A decisão de publicar a Carta Aberta à População foi tomada pelo presidente do Conselho, Dr. Roberto Cavali, depois de uma audiência que teve, juntamente com representantes dos Cirurgiões-Dentistas que desenvolvem suas atividades no serviço público municipal de Curitiba, com a secretária municipal de Saúde de Curitiba, Eliane Chomatas.

A audiência foi solicitada para discutir o motivo que levou a prefeitura de Curitiba a deixar os Cirurgiões-Dentistas de fora da nova política salarial do governo municipal.

De acordo com o presidente e os representantes dos Cirurgiões-Dentistas, os ar-

gumentos apresentados pela secretária não foram convincentes e demonstram um erro estratégico na condução da política salarial para os profissionais de saúde, causando uma discriminação entre eles. A secretária aventou a hipótese de constituir uma comissão para discutir um reajuste para os Cirurgiões-Dentistas da prefeitura de Curitiba. Esta hipótese foi aceita pelo CRO/PR, que aguarda um posicionamento concreto por parte da prefeitura.

Dr. Cavali fez questão de ressaltar que o CRO/PR não tem nada contra a inclusão dos médicos na nova política salarial, mas é necessária a equiparação dos salários dos Cirurgiões-Dentistas. "Há uma Lei Federal, de número 3.999/61, que trata da equiparação salarial entre médicos e Cirurgiões-Dentistas", diz.

De acordo com o presidente a intenção é de diálogo com a prefeitura. "Mas iremos até as últimas instâncias para defendermos os inscritos no CRO/PR", destaca Dr. Cavali.

MANIFESTAÇÃO

No dia 20 de junho foi realizada manifestação em frente à prefeitura de Curitiba, organizada pelo Sindicato dos Servidores Públicos Municipais (Sismuc). Dos cerca de 33 mil servidores lotados no serviço público na prefeitura, apenas cerca de 5% foram incluídos na nova política salarial. Depois da concentração em frente à prefeitura os manifestantes saíram em passeata até a Câmara Municipal. Cerca de mil servidores participaram da manifestação.



7º CIOOP
CONGRESSO INTERNACIONAL DE
ODONTOLOGIA DO OESTE DO PR



VIII COU
CONGRESSO DE ODONTOLOGIA
DA UNIOESTE

XIII JORNADA ACADÊMICA
DE ODONTOLOGIA DA UNIOESTE

VII ENCONTRO
DE EX-ALUNOS DA UNIOESTE

De 24 a 27 de Agosto de 2011
Colégio Marista | Cascavel | Paraná

Realização



Congresso Internacional de Odontologia

XI CIOPAR

Congresso Internacional de Odontologia do Paraná

Tema: O desafio da Odontologia na atenção à saúde.



Museu Oscar Niemeyer



Parque São Lourenço



Jardim Botânico



Expo Unimed

Outubro de 2011

dias **06, 07 e 08**

Local do evento:



Rua Prof. Pedro Viriato Parigot de Souza, 5300
Campo Comprido - Curitiba - PR
CEP - 81280-330
Tel.: (41) 3317-3000

PAINEL E FÓRUM CIENTÍFICO

INSCRIÇÕES ATÉ 19 DE AGOSTO DE 2011

Normas disponíveis no site www.ciopar.com.br

ALGUNS DOS PROFESSORES CONFIRMADOS:

ALBERTO CONSOLARO (BRASIL) CARLOS ALBERTO SPIRONELLI RAMOS (BRASIL) EDUARDO SABA-CHUJFI (BRASIL) ERICK VAN DOOREN (BÉLGICA) FERNANDO GOLDBERG (ARGENTINA) GUILHERME JANSON (BRASIL) JACQUES NOR (ESTADOS UNIDOS) JOSÉ HUMBERTO DAMANTE (BRASIL), JULIO CÉSAR JOLY (BRASIL) LUIZ FERNANDO PEGORARO (BRASIL) MÁRIO GOES (BRASIL) MARIO GROISSMAN (BRASIL) JOSÉ CÍCERO DINATO (BRASIL) FERNANDO ARAÚJO (BRASIL) ROBERTO GODOLFIM (BRASIL) SÉRGIO ROBERTO VIEIRA (BRASIL) JOSÉ CARLOS GARÓFALO (BRASIL) MURILO CALGARO (BRASIL)

Realização:



Empresa organizadora:



Apoio:



Siga-nos no twitter



@abo_pr



Contate-nos pelos telefones (41) 3028-5800 ou Ekipe de Eventos (41) 3022 1247

www.ciopar.com.br

CRO/PR obtém liminar **contra sites de vendas coletivas**

O CRO/PR obteve liminar judicial determinando que alguns sites de compras coletivas não veiculem mais anúncios de procedimentos e tratamentos odontológicos. A decisão determina ainda que os sites fiquem proibidos de veicular qualquer tipo de publicidade da área odontológica que contenha preço, modalidade de pagamento e serviço gratuito. A liminar foi dada pelo juiz federal Marcelo Malucelli.

Os sites de compra que integram o polo passivo da ação civil pública n.º 5007983-79.2011.404.7000 são o Grupon

Serviços Digitais Ltda., Valonia Serviços de Intermediação e Participações Ltda., Miksa & Grosevic Ltda., Cubo Serviços Gráficos Ltda., Cupom Dourado Serviços de Portais e Provedores Ltda., Octum Soluções de Internet e Consultoria Ltda., Clube do Desconto, Cobra Menos Serviços Digitais Ltda. e Filho da Mãe.

O CRO/PR ingressou com ação civil pública contra os sites depois de ter recebido inúmeras denúncias de seus inscritos e da população em geral, que Cirurgiões-Dentistas têm se utilizado de sites de compra coletiva para veicular publicidade

de procedimentos Odontológicos, anunciando preços e ofertando descontos.

Esses anúncios, no entender do Conselho, colocam em risco a saúde da população e malfez o disposto no art. 7º, “a” e “g”, da Lei 5081/66, afetando outros profissionais da área Odontológica, bem como os consumidores desses serviços profissionais. O CRO/PR destacou ainda na ação a natureza enganosa e abusiva da publicidade colocadas nesses sites, em desacordo com o disposto nos arts. 36 e 37 do Código de Defesa do Consumidor.

CFO e CROs buscam **apoio político em Brasília**

O presidente do CRO/PR, Dr. Roberto Cavali, e o representante do Paraná no Conselho Federal de Odontologia (CFO), Dr. Ermenson Luiz Jorge, estiveram em Brasília no dia 18 de maio. O objetivo da viagem foi para, juntamente com conselheiros do CFO e dos CROs de todos os estados brasileiros, participar de uma reunião com parlamentares na Câmara dos Deputados.



Segundo Dr. Cavali, o objetivo principal foi o de buscar apoio político na defesa dos projetos de lei que beneficiem os Cirurgiões-Dentistas e, conseqüentemente, promova a qualidade da saúde bucal brasileira. Entre os temas abordados, foram debatidos assuntos referentes à Odontologia do Trabalho, sobre a qual há um projeto de lei tramitando no Congresso, e o piso salarial da categoria.

Segundo o presidente do CFO, Ailton Diogo Morilhas Rodrigues, esse trabalho em conjunto com a bancada parlamentar na Câmara dos Deputados e do Senado de cada estado é sinônimo de integração com as lutas da categoria odontológica. “O trabalho gira em torno de melhores condições de trabalho para os Cirurgiões-Dentistas e acaba refletindo na saúde bucal nacional”, explica Morilhas.

Comissão de Gestão Pública se reúne no CRO/PR



A Comissão de Gestão Pública do CRO/PR esteve reunida nos dias 20 de maio e 10 de junho. Os assuntos em pauta foram a organização do Conselho para as Conferências Municipal e Estadual de Saúde e indicações e homologação dos representantes dos trabalhadores pelo CRO/PR.

Estiveram presentes os Cirurgiões-Dentistas Dr. Cesar José Campagnoli, Dr. Shozo Miyachi, Dr. Fabio Zardo, Dr. Guilherme Fernandes Graziani, Dra. Mariângela de Assis Gomes Fortes, Dr. Bruno Leandro Brites e Dr. Paulo Francisco Arant Martins.

Alerta a contribuintes com processo administrativo fiscal

O Conselho Regional de Odontologia do Paraná (CRO/PR) publicou edital com intimação a contribuintes que têm processo administrativo fiscal contra si. A intimação acontece a partir da ausência dos dados no domicílio fiscal que consta no Cadastro Operacional do Conselho Federal de Odontologia (CFO), e por não ter havido retorno às intimações enviadas anteriormente.

Com base no Decreto nº 70.235/72, o CRO/PR determina aos contribuintes efetuar o pagamento dos débitos constante dos respectivos processos administrativos ou apresentar contestação à exigência fiscal em um prazo de trinta dias, contados do décimo quinto dia da publicação do Edital, que ocorreu no dia dez de maio.

Caso as solicitações não sejam atendidas no prazo estabelecido, o Edital passa a valer como intimação para cobrança amigável do débito, com trinta dias adicionais de prazo, o que também é

garantido a partir do decreto citado. Se o tempo determinado para quitação amigável se encerrar sem o acordo sugerido, os contribuintes passam automaticamente a estar cientes de que o processo administrativo será encaminhado à Procuradoria Jurídica do CRO/PR, após a inscrição do débito em Dívida Ativa, para que possam ser tomadas as providências legais.

O Conselho orienta no caso de já ter sido efetuado o pagamento, o envio do comprovante via fax para o departamento financeiro. Caso haja interesse por parte do contribuinte, os processos administrativos estarão à disposição, no próprio departamento financeiro do CRO/PR, de segunda à sexta-feira, das 9 às 18 horas. A sede está localizada na Avenida Manoel Ribas, 2281, 1º andar, no bairro Mercês, em Curitiba. Confira o Edital completo e a relação dos contribuintes no link notícias do site <http://www.cropr.org.br>.

CURSOS DE ESPECIALIZAÇÃO

O CFO considera como cursos formadores de especialistas aqueles ministrados por Instituições de Ensino Superior da área odontológica devidamente credenciados pelo MEC, inclusive por seus câmpus avançados, desde que com portaria específica do CFO, ou instituições especialmente credenciadas pelo MEC para atuar em nível de especialização, desde que, além de portaria específica do CFO, sejam realizados na área do saber e no endereço definidos no ato de seu credenciamento pelo MEC.

Também são considerados como formadores de especialistas os cursos ministrados por entidades de classe registradas no CFO e por órgãos oficiais da área de saúde pública e das forças armadas.

Para o registro e inscrição no CRO e CFO é necessário e tão somente a apresentação de diplomas que convalidem a realização do curso de especialização nos moldes acima descritos. No entender do CRO e CFO o direito ao uso do título de especialista por Cirurgião-Dentista, deverá ser registrado e inscrito no sistema Conselho, só a partir daí advindo sua legalidade para o exercício profissional.

Desta forma o título de especialista requerido para qualquer condição que envolva o exercício profissional somente será confirmado pela anotação na carteira do CD expedida pelo CRO em que consta a especialidade do portador da mesma.

Para o exercício profissional, sejam em progressão funcional em instituições públicas ou privadas, concursos públicos para Cirurgião-Dentista, ou qualquer outra atividade que requeira o exercício profissional, quem convalida o título de especialista é a inscrição e registro no CRO e CFO e não a entidade ministradora do curso.

Não podendo haver diferença entre os títulos obtidos por meio de IES ou Entidades de classe. Esta interpretação não diz respeito quando da realização de concurso para provimento de cargo de Professor do Ensino Superior, neste caso vale o regimento da instituição promotora do concurso.

O CRO/PR está à disposição dos Cirurgiões-Dentistas para qualquer esclarecimento sobre o assunto, inclusive para ações judiciais cabíveis se for o caso.

Assuntos Políticos discute visitas ao CRO/PR durante o ano



No dia 24 de maio, o presidente do CRO/PR, Dr. Roberto Cavali, esteve reunido com os membros da Comissão de Assuntos Políticos do Conselho, o professor-doutor Wellington Zaitter, presidente da Comissão, e a Dra. Silvana Vicelli Gioppo, secretária. Dentre os assuntos abordados foi discutido o planejamento das autoridades políticas que serão convidadas a visitar a nova sede do Conselho, inaugurada em dezembro do ano passado.

Fazem parte ainda desta Comissão o Coordenador Estadual de Saúde Bucal, da Secretaria de Estado da Saúde, Dr. Leo Kriguer; os Cirurgiões-Dentistas Paulo Almeida e Paulo Affolter Filho.

Pelo trabalho desenvolvido pela Comissão de Assuntos Políticos já estiveram em visita ao CRO/PR o senador Álvaro Dias, o deputado federal Eduardo Sciarra e o presidente da Câmara de Vereadores, João Claudio Derosso.

AGENDA

Encontro discutirá

Odontologia para Bebês

A cidade catarinense de Jaraguá do Sul, em Santa Catarina, recebe entre os dias 12 e 14 de outubro, o 8.º Encontro Nacional de Odontologia para Bebês. Em paralelo ao evento, acontece o 8.º Encontro Sul Brasileiro de Odontopediatria. O objetivo é tratar de cuidados especiais que devem ser tomados desde os primeiros meses de vida, para garantir a saúde bucal dos bebês.

O evento será na Associação Empresarial de Jaraguá do Sul, e é promovida pela Associação Brasileira de Odontologia (ABO) Regional Jaraguá do Sul, com o patrocínio da FGM, e apoio do CRO/SC, CRO/PR, e ABO/SC. Mais informações pelo site www.encontrobebes.com.br, e-mail abojs@netuno.com.br e telefone (47) 3275-1000. As inscrições podem ser feitas por meio do site do evento.

10º EPATESPO será um evento do XI CIOPAR

O décimo Encontro Paranaense de Administradores e Técnicos do Serviço Público Odontológico (EPATESPO) está programado para os dias 6 a 8 de outubro de 2011, em paralelo ao XI Congresso Internacional de Odontologia do Paraná- XI CIOPAR. O evento é promovido pela Divisão de Saúde Bucal da Secretaria de Estado da Saúde, com o apoio da Associação Brasileira de Odontologia do Paraná, o Con-

selho Regional de Odontologia e o Conselho de Secretários Municipais de Saúde.

O público alvo do EPATESPO são os profissionais de saúde pública (Cirurgiões-Dentistas, técnicos em saúde bucal, auxiliares em saúde bucal e agentes comunitários de saúde) e acadêmicos de Odontologia. O tema do encontro será "As novas estratégias para a saúde bucal coletiva no Paraná".



Palestra em Palotina esclarece CDs sobre aposentadoria

Evento faz parte do Projeto Interação, de fortalecimento da classe

O CRO/PR realizou, no dia 26 de maio, em Palotina, palestra do Projeto Interação para esclarecimentos sobre "Aposentadoria para Cirurgião-Dentista". O objetivo desses eventos é o de buscar integração entre os CDs e fortalecer a profissão. O evento foi realizado na "Chácara I. Riedi".

A palestrante foi a advogada Dra. Anna Cristina Pezzini. Depois da palestra os CDs puderam tirar dúvidas por meio de perguntas à profissional e também ao presidente do CRO/PR, Dr. Roberto Cavali, e ao Conselheiro Dr. Edson Milani de Holanda. Estiveram presentes ainda o delegado de Cascavel, Dr. André Pirolla, e a Conselheira Dra. Marli Maria Schmitt Walker.

II Encontro Sul Brasileiro de Saúde Bucal

O CD Cesar José Campagnoli, do CRO/PR, participou, dia 29 de abril, de uma reunião da Comissão Científica do II Encontro Sul Brasileiro de Saúde Bucal, que ocorrerá dias 29 e 30 de setembro e 1.º de outubro, em Porto Alegre. O evento, que é uma ação conjunta dos CROs do Sul do Brasil, tem como tema Equipes de Saúde Bucal na Estratégia Saúde da Família.

O CD João Carlos Caetano representou o CRO/SC e Djalmo Sanzi Souza e Cizino Rocha representaram o

CRO/RS com objetivo de discutir a grade científica do evento.

Dr. Campagnoli explica que como eixo principal, o II Encontro Brasileiro de Saúde Bucal discutirá a "Situação Atual e Perspectivas da Política Nacional de Saúde Bucal, nos estados do Paraná, Santa Catarina e Rio Grande do Sul. No site do CRO/PR (www.cropr.org.br) você encontrará um banner com mais informações e a programação do evento.

Pré-conferências irão discutir mudanças no Código de Ética

O CRO/PR irá realizar cinco pré-conferências para discutir possíveis modificações no Código de Ética Odontológica. O evento é aberto a todos os Cirurgiões-Dentistas. O objetivo é retirar sugestões para a Conferência Nacional de Ética Odontológica (Coneo), que será realizada de 7 a 10 de novembro, em Goiânia.

No Paraná as pré-conferências serão realizadas nas seguintes datas e cidades: Maringá (1.º de julho), Londrina (8 de julho), Ponta Grossa (12 de julho), Cascavel (19 de julho) e Curitiba (22 de julho).

O Código de Ética em vigência é de 2003 e segundo o presidente do CRO/PR, Dr. Roberto Cavalli, o documento precisa ser atualizado de tempos

em tempos. Dentre os muitos temas a serem abordados nas pré-conferências estão questões ligadas a propagandas, células-tronco etc. "Também será preciso discutir sobre como as novas tecnologias ligadas à internet influenciam no dia a dia da profissão, como as redes sociais", enfatiza o presidente.

Após a realização da última pré-conferência, em Cascavel, no dia 22 de julho, uma Comissão de Sistematização irá analisar todas as sugestões e elaborar um documento para ser enviado ao Conselho Federal de Odontologia (CFO) até o mês de setembro.

OdontoFarma Ortodontia Super Ofertas

ATENÇÃO: QUER ECONOMIZAR DINHEIRO EM PRODUTOS PARA ORTODONTIA?

Bengalinha

(UNIDEN)

R\$ 4,50

Hirax 11mm

(MORELLI)

R\$ 17,00

Fios Aço Retangular-précontornado

(ORTHOBEST)

R\$ 5,40

Nitinol Retangular

(ORTHOBEST)

R\$ 14,50

6% de desconto p/lista de Cursos.

Dividimos de 3 até 6 vezes sem juros. 50% Sedex grátis para o interior do Paraná.*Compras acima de R\$ 100,00

Rua Marechal Deodoro, 503 - conj. 104 - Centro - Curitiba

|41| 3233-1876 • Fone/fax |41| 3233-4131

d.odontofarma@yahoo.com.br



Representante



Acidentes de trabalho com material biológico

A Comissão de Vigilância Sanitária do CRO/PR divulga orientações sobre como se comportar em relação a acidentes de trabalho com material biológico. Confira:



Os profissionais da área da saúde, em especial da Odontologia, estão expostos a acidentes de trabalho. Porém, devido às características das atividades exercidas, a exposição a material biológico constitui um risco potencial. Define-se como material biológico, materiais como sangue, saliva e demais fluidos orgânicos. Os riscos variam de acordo com a atividade profissional (Cirurgião-Dentista, Técnico em Saúde Bucal, Auxiliar de Saúde Bucal, Técnico em Prótese Dentária, Auxiliar de Serviços Gerais, etc), local de atuação, frequência de realização de procedimentos,

entre outros.

Os acidentes podem acontecer pelo contato direto com material biológico através de respingos em mucosas como a ocular ou a acidentes com perfurocortantes como agulhas, lâminas e outros artigos. Também podem acontecer por exposição a agentes de transmissão aérea e transmissão por contato. Os agentes mais comuns que podem ser transmitidos através de acidentes perfurocortantes, respingos em mucosas ou contato com pele não-integra são os vírus HIV e os da hepatite B e C.



INSTITUTO PARANAENSE DE PESQUISAS E ENSINO EM ODONTOLOGIA

Encontro Internacional sobre Ortodontia & Cirurgia Bucomaxilofacial

16 e 17 de setembro de 2011



Informações:

www.dangerousthink.com
www.ippeo.edu.br

IPPEO:

(41) 3322 2026
(41) 3223 2587

Localização



Reservas: (41) 3351 2222
reservas.rfo@atlantichotels.com.br



Hotel Radisson
Av. Sete de Setembro, 3190 - Batel - Curitiba/PR

Todos os profissionais da saúde devem ser vacinados contra hepatite B e conhecer a sua situação imunológica pós-vacinal. Para o HIV e hepatite C não existem, até o momento, vacinas disponíveis.

Assim, a adoção, pelos profissionais da saúde, das precauções universais (avental, máscara, gorro, luvas, óculos de proteção) adequadas ao tipo de atividade exercida deve ser imperiosa. Em caso de exposição acidental a material biológico, independente do conhecimento do status sorológico do paciente-fonte, o profissional deve procurar atendimento para que sejam tomadas as medidas profiláticas necessárias.

A Agência Nacional de Vigilância Sanitária (Anvisa) recomenda a adoção de 12 passos descritos a seguir:

1. Manter a calma. O acidentado tem cerca de duas horas para agir. Segundo o Ministério da Saúde (Brasil 1996), as quimioprofilaxias contra HBV e HIV devem ser iniciadas até duas horas após o acidente. Em casos extremos, pode ser realizada até 24 a 36 horas depois. Após esse período de tempo, sua eficácia para o HIV é discutível. Nos acidentes de alto risco para HBV, a quimioprofilaxia pode ser iniciada até uma a duas semanas depois. O risco de transmissão ocupacional do HIV para o trabalhador de saúde após exposição percutânea é estimada em 0,3% e após exposição mucocutânea em 0,09%. Para a hepatite B, o risco para o profissional depende da situação do paciente fonte. (CDC/EUA, 2001b).

2. Lavar exaustivamente com água e sabão o ferimento ou a pele exposta ao sangue ou líquido orgânico. Lavar as mucosas com soro fisiológico ou água em abundância; não provocar maior sangramento do local ferido e não aumentar a área lesada, a fim de minimizar a exposição ao material infectante. O uso de antissépticos tópicos do tipo PVPI ou álcool

70% pode ser adotado. Não é recomendada a utilização de agentes cáusticos ou injeção de antissépticos.

3. Dirigir-se imediatamente ao Centro de Referência no atendimento de acidentes ocupacionais com material biológico de sua região. Nesse local, deverá ser comunicado o fato ao Técnico de Segurança do Trabalho, preenchido o inquérito de notificação e emitida a Comunicação de Acidente de Trabalho – CAT. O ideal é que o acidentado e as condições do acidente sejam avaliados por uma equipe multiprofissional.

Obs.: O atendimento é considerado de urgência devido ao pouco tempo disponível para se iniciar a profilaxia com os medicamentos antiretrovirais (2 horas após o acidente).

4. Obter do paciente-fonte (quando conhecido) uma anamnese recente e detalhada sobre seus hábitos de vida, história de hemotransfusão, uso de drogas, vida sexual, uso de preservativos, passado em presídios ou manicômios, história de hepatite e DSTs e sorologias anteriores, para analisar a possibilidade de situá-lo numa possível janela imunológica.

5. Informar sobre o estado vacinal do acidentado ou levar a carteira de vacinação e dados recentes de sua saúde, sorologias anteriores, etc.

6. Deverá ser solicitada pelo médico a coleta de amostras de sangue do acidentado e do paciente-fonte, em tubos de ensaio, sem anticoagulante, devidamente identificados, que serão encaminhados imediatamente ao laboratório de referência para serem centrifugados.

Obs.: O paciente-fonte pode recusar-se a se submeter à realização da sorologia para HIV. Caso isso ocorra, deve-se considerar o paciente como sendo soropositivo e com alto título viral.

7. Caso o quadro caracterize situação de risco, as quimioprofilaxias contra o HBV e o HIV serão iniciadas.

8. O médico, se necessário, fará a solicitação para o paciente-fonte do anti-HIV (Elisa convencional, teste rápido), Anti-HCV e HbsAg (quando o profissional não foi imunizado para hepatite B).

9. Repetir-se-ão as sorologias seis semanas, três meses, seis meses e um ano após o acidente ou a critério do médico.

10. O profissional acidentado, em uso de quimioprofilaxia antiretroviral, deverá retornar à consulta médica semanalmente, ou conforme protocolo do serviço, para acompanhamento clínico dos sinais de intolerância medicamentosa.

11. Se durante o acompanhamento ocorrer novo acidente com o funcionário, ele deverá submeter-se ao protocolo novamente sendo, desconsiderados todos os procedimentos já realizados.

12. Nos casos em que ocorrer a soroconversão para HIV ou hepatite o funcionário será encaminhado ao médico do trabalho para as orientações legais e a um centro de referência para o acompanhamento e tratamento necessário.

OBS. Em Curitiba, o Centro de Referência para o acidentado é o **Hospital do Trabalhador** – Avenida República Argentina, n.º 4.406, Novo Mundo, CEP: 81050-000, telefone (41) 3212-5700.

Comissão de Vigilância Sanitária – CRO/PR

Dra. Carmen Lúcia Arrata
Dr. César Campagnolli
Dra. Dulce Mara Prescendo
Dra. Érica Lopes Ferreira
Dr. Jéferson Droppa

DEKI
WWW.DEKI.COM.BR
27 Anos

A Linha Prime de móveis odontológicos da DEKI agora são fabricados com os painéis de BP (Baixa Pressão) que possuem o Microban®, proteção antibacteriana usada pelas melhores marcas do mundo, inclusive em utensílios de cozinha e objetos infantis. Com o Microban®, as superfícies dos produtos tornam-se hostis aos microorganismos, o que reduz as bactérias e fungos dos ambientes, mantendo-os mais higiênicos e fáceis de limpar.



AGORA COM MICROBAN®

Vantagens da Linha Prime com Microban®

- Contribui para a saúde
- Facilita a limpeza
- Aparência de novo por mais tempo
- Benefício duradouro

O Edital do processo 05/09 foi publicado no Diário Oficial.

EDITAL DE CENSURA PÚBLICA e SUSPENSÃO DO EXERCÍCIO PROFISSIONAL

TPD – Sandro Willian Batista de Souza – CRO 1115
CD – Thiago Gabriel Secco – CRO/PR 18180



Em decorrência da decisão proferida pelo Conselho Regional de Odontologia do Estado do Paraná (CRO/PR), nos autos do Processo Ético nº. **05/09**, contido no teor do acórdão lavrado transitado em julgado, sem interposição de recurso, faz saber que foi aplicada ao **TÉCNICO EM PRÓTESE DENTÁRIA – SANDRO WILLIAN BATISTA DE SOUZA – CRO 1115**, a pena de “**CENSURA PÚBLICA EM PUBLICAÇÃO OFICIAL**”, cumulada com pena pecuniária equivalente a **25 (VINTE E CINCO) ANUIDADES** ao **CD THIAGO GABRIEL SECCO – CRO/PR 18180** a pena de “**SUSPENSÃO DO EXERCÍCIO PROFISSIONAL POR 30 (TRINTA) DIAS**”, cumulada com pena pecuniária equivalente a 25 (vinte e cinco) anuidades, por infração aos artigos: Artigos 5º - Inciso XI; Art 9º - Inciso III; Artigo 24 – Inciso X; Art. 25 Art. 33, Art. 34 – Inciso I e VII; Art. 35 todos do Código de Ética Odontológica (Res. 42/03 e 71/06) e Artigos 87 § 1º da CNPCO (Res.63/05 – Consolidação das Normas para Procedimentos nos Conselhos de Odontologia – CNPCO). A presente publicação decorre dos termos do Artigo 40, inciso III e Art. 45 Capítulo XVI do Código de Ética Odontológica – Resolução 42/03 e 71/06 e Resolução 63/05.

Curitiba (PR), 28 de março de 2011.
 Roberto Eluard da Veiga Cavali, CD
 Presidente CRO/PR

O Edital do processo 07/09 foi publicado no Diário Oficial.

EDITAL DE CENSURA PÚBLICA e SUSPENSÃO DO EXERCÍCIO PROFISSIONAL

CD – LUIZ ANTONIO MACHADO GUERREIRO – CRO/PR 13889
CLÍNICA THIAGO GABRIEL SECCO – ODONTOSAN – CL 1326
TPD – SANDRO WILLIAN BATISTA DE SOUZA – CRO/PR 1115
CD – THIAGO GABRIEL SECCO – CRO/PR 18180



Em decorrência da decisão proferida pelo Conselho Regional de Odontologia do Estado do Paraná (CRO/PR), nos autos do Processo Ético nº. **07/09**, contido no teor do acórdão lavrado transitado em julgado, sem interposição de recurso, faz saber que foi aplicada ao **CD LUIZ ANTONIO MACHADO GUERREIRO – CRO/PR 13889**, a pena de “**CENSURA PÚBLICA EM PUBLICAÇÃO OFICIAL**”, cumulada com pena pecuniária equivalente a **20 (VINTE) ANUIDADES**; a **CLÍNICA THIAGO GABRIEL SECCO – ODONTOSAN CL 1326** a pena de **CENSURA PÚBLICA EM PUBLICAÇÃO OFICIAL**, cumulada com pena pecuniária equivalente a **50 (CINQUENTA) ANUIDADES**, **TPD SANDRO WILLIAN BATISTA DE SOUZA – a pena de CENSURA PÚBLICA EM PUBLICAÇÃO OFICIAL**, cumulada com pena pecuniária equivalente a **200 (duzentas) anuidades**; ao **CD THIAGO GABRIEL SECCO – CRO/PR 18180** a pena de **SUSPENSÃO DO EXERCÍCIO PROFISSIONAL POR 30 (TRINTA) DIAS**, cumulada com pena pecuniária equivalente a **50 (cinquenta) anuidades**, por infração aos artigos: Artigos Art 9º - Inciso III; Artigo 24 – Inciso III, X; Art. 34 – Inciso I ; Art. 35 todos do Código de Ética Odontológica (Res. 42/03 e 71/06) e Artigos 87 § 1º da CNPCO (Res.63/05 – Consolidação das Normas para Procedimentos nos Conselhos de Odontologia – CNPCO). A presente publicação decorre dos termos do Artigo 40, inciso III e Art. 45 Capítulo XVI do Código de Ética Odontológica – Resolução 42/03 e 71/06 e Resolução 63/05.

Curitiba (PR), 28 de março de 2011.
 Roberto Eluard da Veiga Cavali, CD
 Presidente CRO/PR

O Edital do processo 09/09 foi publicado no Diário Oficial.

EDITAL DE CENSURA PÚBLICA

CLINICA BUENO FERREIRA ODONTOLOGIA LTDA – (ODONTO SAN)
MARINGA – CL 1644



Em decorrência da decisão proferida pelo Conselho Regional de Odontologia do Estado do Paraná (CRO/PR), nos autos do Processo Ético nº. **09/09**, contido no teor do acórdão lavrado transitado em julgado, sem interposição de recurso, faz saber que foi aplicada a **CLÍNICA BUENO FERREIRA ODONTOLOGIA LTDA (ODONTO SAN/MARINGA)** a pena de “**CENSURA PÚBLICA EM PUBLICAÇÃO OFICIAL**”, cumulada com pena pecuniária equivalente a **10 (DEZ ANUIDADES)**, por infração aos artigos: Artigos 5º - Inciso XI; Art 9º - Inciso III; Artigo 24 – Inciso III, X; Art. 25; Art. 33, Art. 34 – Inciso I e VII; Art. 35 todos do Código de Ética Odontológica (Res. 42/03 e 71/06) e Artigos 87 § 1º da CNPCO (Res.63/05 – Consolidação das Normas para Procedimentos nos Conselhos de Odontologia – CNPCO). A presente publicação decorre dos termos do Artigo 40, inciso III e Art. 45 Capítulo XVI do Código de Ética Odontológica – Resolução 42/03 e 71/06 e Resolução 63/05.

Curitiba (PR), 28 de março de 2011.
 Roberto Eluard da Veiga Cavali, CD
 Presidente CRO/PR

O Edital do processo 10/09 foi publicado no Diário Oficial.

EDITAL DE CENSURA PÚBLICA e SUSPENSÃO DO EXERCÍCIO PROFISSIONAL

CD – MILENA KAMINAGAKURA – CRO/PR 18078
CLINICA BARBIERI & GUERREIRO LTDA (ODONTOSAN) MARINGA – CL 1486
CD – FABIO FERREIRA IDERIHA – CRO/PR 11008



Em decorrência da decisão proferida pelo Conselho Regional de Odontologia do Estado do Paraná (CRO/PR), nos autos do Processo Ético nº. 10/09, contido no teor do acórdão lavrado transitado em julgado, sem interposição de recurso, faz saber que foi aplicada a **CD MILENA KAMINAGAKURA – CRO/PR 18078**, a pena de “**CENSURA PÚBLICA EM PUBLICAÇÃO OFICIAL**”, cumulada com pena pecuniária equivalente a **05 (CINCO) ANUIDADES** e a **CLÍNICA BARBIERI & GUERREIRO LTDA – CL 1486** a pena de **CENSURA PÚBLICA EM PUBLICAÇÃO OFICIAL**, cumulada com pena pecuniária equivalente a **40 (QUARENTA) ANUIDADES**, ao **CD FABIO FERREIRA IDERIHA – CRO/PR 11008** a pena de **SUSPENSÃO DO EXERCÍCIO PROFISSIONAL POR 30 (TRINTA) DIAS**, cumulada com pena pecuniária equivalente a **10 (DEZ) ANUIDADES**, por infração aos artigos: Artigos Art 9º - Inciso III; Artigo 24 – Inciso III, X; Art. 34 – Inciso I e VII; Art. 35 todos do Código de Ética Odontológica (Res. 42/03 e 71/06) e Artigos 87 § 1º da CNPCO (Res.63/05 – Consolidação das Normas para Procedimentos nos Conselhos de Odontologia – CNPCO). A presente publicação decorre dos termos do Artigo 40, inciso III e Art. 45 Capítulo XVI do Código de Ética Odontológica – Resolução 42/03 e 71/06 e Resolução 63/05.

Curitiba (PR), 28 de março de 2011.
Roberto Eluard da Veiga Cavali, CD
Presidente CRO/PR

O Edital do processo 50/09 foi publicado no Diário Oficial.

EDITAL DE CENSURA PÚBLICA

CD – PAULO ROBERTO MOOJEN PIMENTEL – CRO/PR 3069



Em decorrência da decisão proferida pelo Conselho de Ética do Conselho Regional de Odontologia do Estado do Paraná (CRO/PR), nos autos do Processo Ético nº. 50/09, contido no teor do acórdão lavrado transitado em julgado, faz saber que foi aplicada ao **CD PAULO ROBERTO MOOJEN PIMENTEL – CRO/PR 3069** a pena de “**CENSURA PÚBLICA EM PUBLICAÇÃO OFICIAL**”, cumulada com pena pecuniária equivalente a **10 (DEZ) ANUIDADES**, por infração aos artigos: Artigos 5º – Inciso VII; Art. 7º - Inciso IV. Todos do Código de Ética Odontológica (Res. 42/03 e 71/06). A presente publicação decorre dos termos do Artigo 40, inciso III e Art. 45 Capítulo XVI do Código de Ética Odontológica – Resolução 42/03 e 71/06..

Curitiba (PR), 24 de março de 2011.
Roberto Eluard da Veiga Cavali, CD
Presidente CRO/PR

O Edital do processo 150/08 foi publicado no Diário Oficial.

EDITAL DE CENSURA PÚBLICA

CLINICA ODONTOLÓGICA CONCEITO – CL 1357



Em decorrência da decisão proferida pelo Conselho de Ética do Conselho Regional de Odontologia do Estado do Paraná (CRO/PR), nos autos do Processo Ético nº. 150/08, contido no teor do acórdão lavrado transitado em julgado, faz saber que foi aplicada à **CLÍNICA ODONTOLÓGICA CONCEITO – CL 1357** a pena de “**CENSURA PÚBLICA EM PUBLICAÇÃO OFICIAL**”, cumulada com pena pecuniária equivalente a **25 (VINTE E CINCO) ANUIDADES**, por infração aos artigos: Artigos 5º – Inciso XII; Art. 7º - Inciso IV, todos do Código de Ética Odontológica (Res. 42/03 e 71/06). A presente publicação decorre dos termos do Artigo 40, inciso III e Art. 45 Capítulo XVI do Código de Ética Odontológica – Resolução 42/03 e 71/06..

Curitiba (PR), 24 de março de 2011.
Roberto Eluard da Veiga Cavali, CD
Presidente CRO/PR

O Edital do processo 135/08 foi publicado no Diário Oficial.

EDITAL DE CENSURA PÚBLICA

CD – LUCIANA VALENTE BELLINI SORANSO – CRO/PR 17120



Em decorrência da decisão proferida pelo Conselho Regional de Odontologia do Estado do Paraná (CRO/PR) e Conselho Federal de Odontologia (CFO) nos autos do Processo Ético nº. 135/08, contido no teor do acórdão lavrado transitado em julgado, com interposição de recurso, faz saber que foi aplicada a profissional **CD LUCIANA VALENTE BELLINI SORANSO – CRO/PR 17120** a pena de **CENSURA PÚBLICA EM PUBLICAÇÃO OFICIAL**, cumulada com pena pecuniária equivalente a **02 (DUAS) ANUIDADES**, por infração aos artigos: Artigos 5º – Inciso XI, Artigo 9º - Inciso III, Art. 33, Art. 34 – Inciso I, Art. 35 e Art. 42 Inciso II, todos do Código de Ética Odontológica (Res. 42/03 e 71/06). A presente publicação decorre dos termos do Artigo 40, inciso III do Código de Ética Odontológica – Resolução 42/03 e 71/06.

Curitiba (PR), 18 de abril de 2011.
Roberto Eluard da Veiga Cavali, CD
Presidente CRO/PR

Inscrição	Nome	Data do CRO da Esp.	Nome da Especialidade	Município - UF	Inscrição	Nome	Data do CRO da Esp.	Nome da Especialidade	Município - UF
PR-CD-3659	MARIA ISABELA GUEBUR	23/2/2011	PERIODONTIA	CURITIBA - PR	PR-CD-15191	HENRY AKIO ADATHIHARA	23/2/2011	DENTISTICA	ORTIGUEIRA - PR
PR-CD-4214	RITA DE CASSIA SABOIA	23/2/2011	PROTESE DENTARIA	CURITIBA - PR	PR-CD-15320	GEYSA NICOLE GUGELMIN DE LIMA	23/2/2011	PROTESE DENTARIA	CURITIBA - PR
PR-CD-4827	ANTONIO LUIS XAVIER	20/4/2011	SAUDE COLETIVA E DA FAMILIA	CURITIBA - PR	PR-CD-15324	CARIME HENRIQUE BARBOZA	23/2/2011	RADIOLOGIA ODONTOLOGICA E IMAGINOLOGIA	CIANORTE - PR
PR-CD-5054	GILBERTO ANTONIO BRITA	23/2/2011	ODONTOLOGIA DO TRABALHO	CURITIBA - PR	PR-CD-15472	MELISSA MARI OKIHIRO	20/4/2011	PROTESE DENTARIA	CURITIBA - PR
PR-CD-5217	JOAO CARLOS ORTEGA	23/2/2011	IMPLANTODONTIA	FOZ DO IGUAÇU - PR	PR-CD-15635	ALESSANDRA ALVES DA ROCHA	23/2/2011	CIRURGIA E TRAUMATOLOGIA	
PR-CD-6394	VALERIA CRISTINA MOURA DE ALMEIDA	23/2/2011	DENTISTICA	LONDRINA - PR				BUÇO MAXILO FACIAIS	CURITIBA - PR
PR-CD-6431	MARCIO KAZUO KANAMURA	23/2/2011	IMPLANTODONTIA	LONDRINA - PR	PR-CD-15710	DANIEL CARDOSO DE OLIVEIRA	24/5/2011	ENDODONTIA	CURITIBA - PR
PR-CD-6660	ISRAEL TEIXEIRA DE CARVALHO	23/2/2011	IMPLANTODONTIA	CURITIBA - PR	PR-CD-15729	ANDRE CANTERO DE CASTRO	24/5/2011	DISFUNCAO TEMPORO-MANDIBULAR	
PR-CD-7481	IZABEL DO RÓCIO COSTA FERREIRA	24/5/2011	ODONTOPEDIATRIA	CURITIBA - PR				E DOR ORO-FACIAL	CURITIBA - PR
PR-CD-7664	ROBERTO VILLAS BOAS JUNIOR	23/2/2011	IMPLANTODONTIA	LONDRINA - PR	PR-CD-15850	KEILA BOARO CALEGARI	23/2/2011	ORTODONTIA	CAPANEMA - PR
PR-CD-7701	LOURIMAR DE MOURA MOREIRA	19/5/2011	CIRURGIA E TRAUMATOLOGIA		PR-CD-16160	MARCELO SANTIAGO FERREIRA	23/2/2011	ORTODONTIA	FENIX - PR
			BUÇO MAXILO FACIAIS	CURITIBA - PR	PR-CD-16235	CAROLINE KLEINUBING	23/2/2011	DISFUNCAO TEMPORO-MANDIBULAR	
PR-CD-7702	MOYSES FLAKSBERG NETO	23/2/2011	IMPLANTODONTIA	CURITIBA - PR				E DOR ORO-FACIAL	CEU AZUL - PR
PR-CD-7712	EDISON LEOPOLDO	23/2/2011	ORTODONTIA	CURITIBA - PR	PR-CD-16471	LUANA DE ALMEIDA	23/2/2011	IMPLANTODONTIA	CURITIBA - PR
PR-CD-8034	CLEMENTE A. VARELLA DE LACERDA	23/2/2011	IMPLANTODONTIA	CURITIBA - PR	PR-CD-16656	CESAR AUGUSTO VERONESE	23/2/2011	ORTODONTIA	PATO BRANCO - PR
PR-CD-8183	MILTON MAKOTO IRIE	23/2/2011	IMPLANTODONTIA	MARINGA - PR	PR-CD-16716	SILVIA DA SILVA PEREIRA	24/5/2011	ORTODONTIA	MARINGA - PR
PR-CD-8234	KARLA CRISTIANI COURRY GARLA	24/5/2011	ORTODONTIA	CASCATEL - PR	PR-CD-16780	FABIANE FINKLER	23/2/2011	IMPLANTODONTIA	QUATRO PONTES - PR
PR-CD-8900	DENIS OKLOPČIĆ	23/2/2011	ORTODONTIA	ALM. TAMANDARÉ - PR	PR-CD-16818	MAISA MIDORI SAKAMOTO	24/5/2011	ORTODONTIA	SAO JOAO DO IVAI - PR
PR-CD-8919	JOAO CARLOS BRUSCATO	23/2/2011	ORTODONTIA	MANGUEIRINHA - PR	PR-CD-16954	TATIANE C. AYRES M. ROLLE DE SOUZA	23/2/2011	ODONTOLOGIA DO TRABALHO	CURITIBA - PR
PR-CD-8939	ADMILTON FRITSCHER CONSALTER	24/5/2011	DENTISTICA	OURO V. DO OESTE - PR	PR-CD-17008	FLAVIA MATARAZZO	23/2/2011	PERIODONTIA	MARINGA - PR
PR-CD-9040	GLORIA MEGUMI YAMAZAKI YUASA	23/2/2011	ORTODONTIA	CURITIBA - PR	PR-CD-17088	TATIANA BAU TEO	23/5/2011	DENTISTICA	CURITIBA - PR
PR-CD-9217	LUCIANA ELISABETH DE MATTIAS SOUZA	24/5/2011	PROTESE DENTARIA	FOZ DO IGUAÇU - PR	PR-CD-17358	JOAO VICTOR MOTA	24/5/2011	RADIOLOGIA ODONTOLOGICA E IMAGINOLOGIA	RIO NEGRO - PR
PR-CD-9397	DIRLEI LIRA	23/2/2011	DENTISTICA	PATO BRANCO - PR	PR-CD-17363	ALCEU RICARDO BRUSAMOLIN NETO	23/2/2011	PROTESE DENTARIA	CURITIBA - PR
PR-CD-9397	DIRLEI LIRA	23/2/2011	IMPLANTODONTIA	PATO BRANCO - PR	PR-CD-17427	CAMILA PREVEDELLO PEREIRA	24/5/2011	PERIODONTIA	CURITIBA - PR
PR-CD-9561	EVERSON SCHIMITI	23/2/2011	IMPLANTODONTIA	LONDRINA - PR	PR-CD-17445	NICOLAS JOSE PENTEADO AUER	23/2/2011	DENTISTICA	CURITIBA - PR
PR-CD-9753	MAC-ARTHUR FERREIRA GUERIOS	23/2/2011	PERIODONTIA	UNIAO DA VITORIA - PR	PR-CD-17574	SANDESON SABINO	20/4/2011	ORTODONTIA	PATO BRANCO - PR
PR-CD-9925	LUCIANA PASCUAL DOMINGUES	23/2/2011	PERIODONTIA	ARAPONGAS - PR	PR-CD-17673	SIBELE CARDOSO ALVES	23/2/2011	PROTESE DENTARIA	CURITIBA - PR
PR-CD-10133	FABIANO VEIGA DE NORONHA	20/4/2011	ORTODONTIA	PONTA GROSSA - PR	PR-CD-17705	GRAZIELA GREGIO RAMPAZZO	23/2/2011	PROTESE DENTARIA	PITANGA - PR
PR-CD-10298	JULIANO ARSEGO	23/2/2011	IMPLANTODONTIA	CURITIBA - PR	PR-CD-17721	MANUELA WESCHENFELDER ULIANA	23/2/2011	ORTODONTIA	CASCATEL - PR
PR-CD-10331	ALFEU BOTTAZZARI JUNIOR	23/2/2011	PROTESE DENTARIA	MARINGA - PR	PR-CD-17777	LETICIA MIYABARA MARQUES	23/2/2011	CIRURGIA E TRAUMATOLOGIA	
PR-CD-10497	ROBERTA RAMOS MACHADO	23/2/2011	ODONTOLOGIA DO TRABALHO	FOZ DO IGUAÇU - PR				BUÇO MAXILO FACIAIS	IVAIPORA - PR
PR-CD-10526	ADRIANA OLIVEIRA GEBERT	23/2/2011	ORTODONTIA	CURITIBA - PR	PR-CD-18020	LEONARDO PEREIRA DOS SANTOS	23/2/2011	ENDODONTIA	LONDRINA - PR
PR-CD-10578	REGINALDO LUIS NASCIMENTO JUNIOR	23/2/2011	ORTODONTIA	CURITIBA - PR	PR-CD-18028	ANA C. TESSARO BISCAIA MACHADO	24/5/2011	ORTODONTIA	CURITIBA - PR
PR-CD-10601	ANA CRISTINA D. C. SANT'ANNA	20/4/2011	ORTODONTIA	STO A. DA PLATINA - PR	PR-CD-18028	ANA C. TESSARO BISCAIA MACHADO	24/5/2011	DISFUNCAO TEMPORO-MANDIBULAR	
PR-CD-10852	DAYANE CRISTINA DA SILVA	20/4/2011	IMPLANTODONTIA	CASCATEL - PR				E DOR ORO-FACIAL	CURITIBA - PR
PR-CD-10873	MARCELO YASUHIRO KATO	23/2/2011	IMPLANTODONTIA	GOIOERE - PR	PR-CD-18093	HELEN NARA FRIZZO	23/2/2011	PROTESE DENTARIA	FRANCISCO BELTRAO - PR
PR-CD-10908	ANDRE LUIS QUIROGA	23/2/2011	IMPLANTODONTIA	ARAPONGAS - PR	PR-CD-18100	MARCELO FORGERINE MORAES	23/2/2011	PROTESE DENTARIA	CORBELIA - PR
PR-CD-10979	ARNALDO JOSE COMAR	23/2/2011	ORTODONTIA	URAI - PR	PR-CD-18166	LIDIANE BRETAS	24/5/2011	ODONTOLOGIA P/ PACIENTES C/ NECESSIDADES ESPECIAIS	PATO BRANCO - PR
PR-CD-11225	VALDOMIRO REBELLATO JUNIOR	18/5/2011	PATOLOGIA BUCAL	CASCATEL - PR				ORTODONTIA	CURITIBA - PR
PR-CD-11297	CLAUDIA MARA CHACUR GOBBI	23/2/2011	ORTODONTIA	CURITIBA - PR	PR-CD-18220	JUCIENNE SALGADO RIBEIRO CAMILOTTI	23/2/2011	ORTODONTIA	CURITIBA - PR
PR-CD-11413	REGINALDO DOIM	20/4/2011	ORTODONTIA	SARAPUEMA - PR	PR-CD-18323	WANESSA BUENO OTTO	24/5/2011	ODONTOPEDIATRIA	CURITIBA - PR
PR-CD-11449	PATRICIA NINNO MUNIZ	20/4/2011	ORTODONTIA	LONDRINA - PR	PR-CD-18332	ALDO LUIS DE CARLI	23/2/2011	ORTODONTIA	FRANCISCO BELTRAO - PR
PR-CD-11617	WINSTON EDUARDO DE LEO WITHERS	20/4/2011	IMPLANTODONTIA	CURITIBA - PR	PR-CD-18470	PRISCILA SIMIONI	24/5/2011	PROTESE DENTARIA	CURITIBA - PR
PR-CD-11726	RICARDO ALEXANDRE DIAS	23/2/2011	PERIODONTIA	PONTA GROSSA - PR	PR-CD-18505	PEDRO HENRIQUE GIOPPO BLAUTH	23/2/2011	ORTODONTIA	CURITIBA - PR
PR-CD-12105	MARCOS EDUARDO VENTURA	23/2/2011	IMPLANTODONTIA	FRANCISCO BELTRAO - PR	PR-CD-18526	LEONIDAS C. R. DOS SANTOS FILHO	23/2/2011	DENTISTICA	CURITIBA - PR
PR-CD-12478	MARIA DE F. BARRETO FERNANDES	24/5/2011	ORTODONTIA	CURITIBA - PR	PR-CD-18548	ANDRESSA FRAZETO	23/2/2011	IMPLANTODONTIA	ARAPONGAS - PR
PR-CD-12485	WERITON CARDOSO DE SOUZA	23/2/2011	ORTODONTIA	CURITIBA - PR	PR-CD-18632	LUIS FERNANDO PEREIRA LOPES	20/4/2011	IMPLANTODONTIA	MARINGA - PR
PR-CD-12493	MARCEL TULLO CORDOVA	20/4/2011	PERIODONTIA	GUARAPUAVA - PR	PR-CD-18668	CAMILA MACHADO LEMES	23/2/2011	ENDODONTIA	CURITIBA - PR
PR-CD-12615	RODRIGO SABOYA	23/2/2011	ORTODONTIA	CURITIBA - PR	PR-CD-18681	EMANUELE PICCININ	23/2/2011	PROTESE DENTARIA	MARINGA - PR
PR-CD-12721	ALESSANDRO MARIN COLETTI	24/5/2011	IMPLANTODONTIA	FOZ DO IGUAÇU - PR	PR-CD-18683	HELDER ORITA	24/5/2011	IMPLANTODONTIA	PARANAVAI - PR
PR-CD-12961	ANA KARINA C. DE PAULA MARCONDES	23/2/2011	ODONTOGERIATRIA	CURITIBA - PR	PR-CD-18690	SUZANA NAOMI MATSUMOTO	24/5/2011	ORTODONTIA	IVAIPORA - PR
PR-CD-13033	GIZELLE CRISTINA GARCIA SORESINI	23/2/2011	ORTODONTIA	CURITIBA - PR	PR-CD-18815	MARCELO PRICINATO ESTRADA	24/5/2011	PROTESE DENTARIA	CURITIBA - PR
PR-CD-13373	HENRIQUE ARNS DE OLIVEIRA	20/4/2011	ORTODONTIA E ORTOPEDIA FACIAL	CURITIBA - PR	PR-CD-18873	TALITA FARIAS MIKSZA	24/5/2011	ORTODONTIA	CURITIBA - PR
PR-CD-13437	FELIPE GUSTAVO DA SILVA SOUZA	23/2/2011	IMPLANTODONTIA	CURITIBA - PR	PR-CD-19051	DANIELE NEIVA DE LIMA M. WECKERLIN	23/2/2011	ODONTOGERIATRIA	CURITIBA - PR
PR-CD-13523	JOSE RICARDO VERRI	23/2/2011	IMPLANTODONTIA	ROLANDIA - PR	PR-CD-19246	FERNANDA CECILIA JUSTINO	24/5/2011	DENTISTICA	GUARAPUAVA - PR
PR-CD-13681	LUCIANA BRANDELEIRO	23/2/2011	DISFUNCAO TEMPORO-MANDIBULAR		PR-CD-19254	SALVO RAFAEL BANASZESKI	23/2/2011	IMPLANTODONTIA	UNIAO DA VITORIA - PR
			E DOR ORO-FACIAL	PATO BRANCO - PR	PR-CD-19457	PRISCILA CERCAL RODRIGUES DE LIMA	24/5/2011	ODONTOPEDIATRIA	CURITIBA - PR
PR-CD-14036	MARCO ANTONIO BACH FILHO	23/2/2011	IMPLANTODONTIA	CURITIBA - PR	PR-CD-19492	IGOR DIEGO CARDOSO	24/5/2011	ENDODONTIA	TERRA BOA - PR
PR-CD-14042	JESSICA M. V. PASSOS GRIEBELER	20/4/2011	PERIODONTIA	CURITIBA - PR	PR-CD-19712	LISIANE CANDIDO	23/2/2011	ESTOMATOLOGIA	PORTO ALEGRE - RS
PR-CD-14090	NAIENE LANZIANI JANEIRO	23/2/2011	ENDODONTIA	MARINGA - PR	PR-CD-19767	ANA CAROLINA FERRER DIOGO CIRIBELLI	23/2/2011	ORTODONTIA	FOZ DO IGUAÇU - PR
PR-CD-14177	ROBERTO DE OLIVEIRA JABUR	23/2/2011	CIRURGIA E TRAUMATOLOGIA		PR-CD-19782	RAFAEL BALTARZ MARCOS	23/2/2011	IMPLANTODONTIA	GUARAPUAVA - PR
			BUÇO MAXILO FACIAIS	PONTA GROSSA - PR	PR-CD-20027	CAROLINA MARCELA SOLAK	23/2/2011	RADIOLOGIA ODONTOLOGICA E IMAGINOLOGIA	CURITIBA - PR
PR-CD-14205	PRISCILA MARTINS BONICONTRO	20/4/2011	ORTODONTIA	TOLEDO - PR	PR-CD-20306	LUIS RICARDO PREVEDELLO PEREIRA	24/5/2011	DISFUNCAO TEMPORO-MANDIBULAR	
PR-CD-14366	CARLENE KUKI GONCALVES	18/5/2011	ODONTOPEDIATRIA	MARINGA - PR				E DOR ORO-FACIAL	CURITIBA - PR
PR-CD-14431	BEATRICE CRISTINE DE TOLEDO	23/2/2011	ODONTOPEDIATRIA	CURITIBA - PR	PR-CD-21373	ANDREA DE AZEVEDO CAMPOS	19/5/2011	ODONTOPEDIATRIA	CAMPO LARGO - PR
PR-CD-14435	MELISSA CARRASCO ELLWANGER	24/5/2011	ORTODONTIA	FRANCISCO BELTRAO - PR	PR-CD-21373	ANDREA DE AZEVEDO CAMPOS	19/5/2011	ORTODONTIA	CAMPO LARGO - PR
PR-CD-14508	ALEXANDRE VENTURA	23/2/2011	ORTODONTIA	REALIZA - PR	PR-CD-21537	LISSA DUARTE DE F. ARRAIS MENDES	23/2/2011	RADIOLOGIA ODONTOLOGICA E IMAGINOLOGIA	CURITIBA - PR
PR-CD-14524	CAROLINA MORCELI BEZERRA DE SOUZA	20/4/2011	IMPLANTODONTIA	FOZ DO IGUAÇU - PR	PR-CD-22000	LILIAN CRISTINA WICKERT JARDIM	2/5/2011	ODONTOPEDIATRIA	CURITIBA - PR
PR-CD-14761	AFANAZ AZAMBUJA BRUNOSI	24/5/2011	IMPLANTODONTIA	LAPA - PR	PR-CD-22002	JEFFERSON DUTRA DE VARGAS	2/5/2011	ENDODONTIA	CURITIBA - PR
PR-CD-14899	MARCIA GENY SCHWEITZER QUEIROZ	23/2/2011	ORTODONTIA	TELEMACO BORBA - PR	PR-CD-22004	LARISSA ANIELA PEDRO MOREIRA	2/5/2011	PERIODONTIA	ARAPONGAS - PR
PR-CD-15092	MARIO ALFREDO PINTO RIBEIRO FILHO	23/2/2011	ORTODONTIA	CURITIBA - PR	PR-CD-22004	LARISSA ANIELA PEDRO MOREIRA	2/5/2011	IMPLANTODONTIA	ARAPONGAS - PR
PR-CD-15138	FELIPE SZEPANSKI	24/5/2011	PROTESE DENTARIA	JACAREZINHO - PR	PR-CD-22006	JOAO PAULO VELOSO PERDIGAO	2/5/2011	ODONTOLOGIA P/ PACIENTES C/ NECESSIDADES ESPECIAIS	MARINGA - PR
PR-CD-15141	JOSE MARIO DOMINGOS FRAZ	23/3/2011	CIRURGIA E TRAUMATOLOGIA					PROTESE DENTARIA	CURITIBA - PR
			BUÇO MAXILO FACIAIS	RIBEIRAO DO PINHAL - PR	PR-CD-22009	ANDRE MOZENA	2/5/2011	ENDODONTIA	CURITIBA - PR
PR-CD-15172	CRISTIANO REIMANN	23/2/2011	PERIODONTIA	CURITIBA - PR	PR-CD-22047	REGINA CELIA RAMOS	18/5/2011	ENDODONTIA	CURITIBA - PR
PR-CD-15174	DIEGO KELLER XIMENES	24/5/2011	IMPLANTODONTIA	CURITIBA - PR					

Cancelados / Registro Profissional

Inscricao	Nome	UF	Municipio	Data da Baixa	Motivo	Inscricao	Nome	UF	Municipio	Data da Baixa	Motivo
PR-CD-1160	JAIR ROBERTO DE LIMA	PR	PARANAVAI	18/3/2011	ENCERRAMENTO	PR-CD-15399	CINTIA CRISTINA TOZZETTI	PR	APUCARANA	18/3/2011	ENCERRAMENTO
PR-CD-1194	ANTONIO ROBERTO DUSI	PR	CURITIBA	18/3/2011	ENCERRAMENTO	PR-CD-15550	ROBERTO FABRIS COSTA	PR	STA T. DE ITAIPU	25/3/2011	ENCERRAMENTO
PR-CD-1459	KEN OGASAWARA	PR	PARANAVAI	18/3/2011	ENCERRAMENTO	PR-CD-15648	PAULO EDISON DE MORAES OKADA	PR	MARINGA	18/3/2011	ENCERRAMENTO
PR-CD-1484	ZENAIDE YOSHINAGA	PR	LONDRIA	8/4/2011	ENCERRAMENTO COM DEBITO	PR-CD-15676	HENRIQUE HROSHI NAKAMA	PR	LONDRIA	8/4/2011	ENCERRAMENTO
PR-CD-1531	EUCLYDES NICOLAU AMADEU	PR	LONDRIA	18/3/2011	ENCERRAMENTO COM DEBITO	PR-CD-15736	MILENE CRISTINE CORDEIRO SKRZEPESZAK	PR	CURITIBA	18/3/2011	ENCERRAMENTO
PR-CD-1602	VERA LUCIA HILGENBERG HAVRYLUK	PR	PONTA GROSSA	17/3/2011	ENCERRAMENTO	PR-CD-15787	ANA PAULA CAMARGO TULESKI	PR	SAO JOSE DOS PINHAIS	18/3/2011	ENCERRAMENTO
PR-CD-1827	CLAIR ROQUE KIELING	SC	SAO JOSE	18/3/2011	ENCERRAMENTO	PR-CD-15788	MELISSA PORTUGAL PINTO	SC	SAO FRANCISCO DO SUL	18/3/2011	ENCERRAMENTO
PR-CD-1950	MARLENE BLUM NEKATSCHALOW	PR	PONTA GROSSA	8/4/2011	ENCERRAMENTO	PR-CD-16355	FABRICO NAL	PR	CURITIBA	18/3/2011	ENCERRAMENTO
PR-CD-2150	MILTON LOVATO	PR	CAMBE	18/3/2011	ENCERRAMENTO	PR-CD-16356	ANDRE VILMAR MORAES	PR	FRANCISCO BELTRAO	18/3/2011	ENCERRAMENTO COM DEBITO
PR-CD-2155	HENRIETA HERTEL TURCATEL	PR	CASCATEL	8/4/2011	ENCERRAMENTO	PR-CD-16362	SANDRA MARA BAGETTI WEILER	MT	CUIABA	18/3/2011	ENCERRAMENTO
PR-CD-2240	HELIO RAMOS FILHO	PR	SIQUEIRA CAMPOS	18/3/2011	ENCERRAMENTO COM DEBITO	PR-CD-16630	ALIANA CIRINO SIMON	PR	CURITIBA	18/3/2011	ENCERRAMENTO
PR-CD-2244	ANA MARIA FAGUNDES ARANA	PR	CURITIBA	18/3/2011	ENCERRAMENTO	PR-CD-16918	CARLO CESAR FERREIRA ARASHIRO	PR	CURITIBA	18/3/2011	ENCERRAMENTO
PR-CD-2335	GERSON FANTYCH	PR	PONTA GROSSA	8/4/2011	ENCERRAMENTO	PR-CD-17002	SHEILA ELISANDRA YAMAUTI	GO	RIO VERDE	8/4/2011	TRANSFERENCIA
PR-CD-2341	VERA LUCIA RODRIGUES	PR	LONDRIA	8/4/2011	ENCERRAMENTO COM DEBITO	PR-CD-17143	CALLIANDRA MOURA PEREIRA	MS	CAMPANDUA	25/3/2011	TRANSFERENCIA
PR-CD-2434	JOSE EUSTACIO DA SILVA	PR	BARBOSA FERRAZ	18/3/2011	ENCERRAMENTO	PR-CD-17274	ANDREA FRANCOZIO PANGRACIO	RJ	RIO DE JANEIRO	18/3/2011	ENCERRAMENTO
PR-CD-2486	MARIO SUGA	PR	PARANAVAI	17/3/2011	ENCERRAMENTO	PR-CD-17279	LINETH XIMENA CLAROS CANSECO	PR	CURITIBA	18/3/2011	ENCERRAMENTO
PR-CD-2517	FLAVIO HAKILA YOSHITANI	PR	CURITIBA	18/3/2011	CANCELADO	PR-CD-17380	ROSANE DA SILVA VIEIRA F MARTINEZ LOPES	PR	CURITIBA	18/3/2011	ENCERRAMENTO
PR-CD-2638	ANTONIO EDUARDO BECHARA	PR	RIBEIRAO CLARO	8/4/2011	ENCERRAMENTO	PR-CD-17383	ROBERTO JARDIM RIELLA	PR	CURITIBA	18/3/2011	ENCERRAMENTO COM DEBITO
PR-CD-2776	ARLON PARENTE ALENCAR	PR	ALVORADA DO SUL	17/3/2011	ENCERRAMENTO	PR-CD-17419	SILVIA ADRIANA CRETFA BLK	PR	CURITIBA	8/4/2011	ENCERRAMENTO
PR-CD-2928	CIDENEI RODRIGUES MENDES	PR	PALMEIRA	17/3/2011	ENCERRAMENTO COM DEBITO	PR-CD-17425	BRUNO GUILHERME TISSIANI	PR	CURITIBA	25/3/2011	TRANSFERENCIA
PR-CD-2986	ELIZABETH DO ROCCO DESEFANIS	PR	CURITIBA	18/3/2011	ENCERRAMENTO COM DEBITO	PR-CD-17525	JULIANA MATTOS SILVEIRA	PR	LONDRIA	29/4/2011	TRANSFERENCIA
PR-CD-3131	ANTONIO MARCOS DE OLIVEIRA	PR	CURITIBA	18/3/2011	ENCERRAMENTO	PR-CD-17604	FABIANA MATTE FREITAS ESCUDERO	MS	CAMP GRANDE	29/4/2011	TRANSFERENCIA
PR-CD-3132	ETUPEPE MACHADO FRIGER BARCZYSCZYNI	PR	LONDRIA	17/3/2011	ENCERRAMENTO	PR-CD-17611	ANA PAULA FARNEZI BASSI	SP	ARACATUBA	18/3/2011	ENCERRAMENTO
PR-CD-3152	RUBENS CARRANO HUTTNER	PR	ARACARIA	8/4/2011	ENCERRAMENTO	PR-CD-17690	MONICA FERREIRA DE SOUSA	PR	LONDRIA	8/4/2011	ENCERRAMENTO COM DEBITO
PR-CD-3205	ROBERTO BUENO	PR	LONDRIA	18/3/2011	ENCERRAMENTO COM DEBITO	PR-CD-17798	ANDREIA MORIBE BAROLDI	PR	LONDRIA	18/3/2011	ENCERRAMENTO
PR-CD-3234	GUIDO DA COSTA STRAUBE	PR	CURITIBA	8/4/2011	ENCERRAMENTO	PR-CD-17837	MONICA ERTHAL SCHUTZENBERGER ALFARO	PR	CURITIBA	18/3/2011	ENCERRAMENTO
PR-CD-3244	ANTONIO IRINEU FORESTIERO	PR	ASTORGA	18/3/2011	ENCERRAMENTO	PR-CD-17852	FLAVIA CRISTINA DA CRUZ SILVA	PR	CURITIBA	8/4/2011	ENCERRAMENTO
PR-CD-3372	HELIO ALVES TIVES	PR	CURITIBA	18/3/2011	ENCERRAMENTO	PR-CD-17878	AGNES PETREY KUCHLA VIEIRA	PR	CAMP MOURAO	18/3/2011	TRANSFERENCIA
PR-CD-3430	ANGELA MARIA TOLENTINO DE MESQUITA	PR	CURITIBA	18/3/2011	ENCERRAMENTO	PR-CD-17900	HENRIQUE HUMERZ FILHO	PR	CURITIBA	18/3/2011	ENCERRAMENTO COM DEBITO
PR-CD-3514	ANTONIO FAY NEVES	PR	PARANAVAI	18/3/2011	ENCERRAMENTO	PR-CD-18103	ANNA KRISTINE KNAPP	PR	CAMPANDUA	8/4/2011	ENCERRAMENTO
PR-CD-3660	TELLMA REGINA BILDUWS FENKER	PR	GUAMIRANGA	17/3/2011	ENCERRAMENTO	PR-CD-18106	RAFAEL CONSTANTINO FURTADO	MT	PRIMAVERA DO LESTE	18/3/2011	ENCERRAMENTO
PR-CD-3730	MITSUKO NAKAGAWA	PR	PARANAVAI	17/3/2011	ENCERRAMENTO COM DEBITO	PR-CD-18160	RUBIANA CIOLA MATOS	SC	MAFRA	8/4/2011	TRANSFERENCIA
PR-CD-3946	MARYLEIDE LETICIA CABRINI SCHEIBEL	PR	MARINGA	8/4/2011	ENCERRAMENTO	PR-CD-18202	HUGO HENRIQUES ALVIM	PR	LONDRIA	18/3/2011	ENCERRAMENTO
PR-CD-4209	ALMIR TADEU RAVAGLIO	PR	CURITIBA	8/4/2011	ENCERRAMENTO COM DEBITO	PR-CD-18258	LUCIANA RECH FRANZON	SC	SAO MIGUEL D'OESTE	18/3/2011	ENCERRAMENTO
PR-CD-4225	ANGELO GETULIO FRANCA	SP	PRESIDENTE PRUDENTE	11/5/2011	TRANSFERENCIA	PR-CD-18313	MELISSA MARQUES MADUREIRA KONOFAL	PR	CURITIBA	18/3/2011	ENCERRAMENTO
PR-CD-4246	REGINA MARA GARBUIO PEREIRA DE MIRANDA	PR	CURITIBA	18/3/2011	ENCERRAMENTO	PR-CD-18599	JEFFERSON CHEONG	PR	CURITIBA	29/4/2011	TRANSFERENCIA
PR-CD-4339	MARIA ANTONIETA MACHADO ROCHA	PR	LONDRIA	18/3/2011	ENCERRAMENTO	PR-CD-18627	DAIANA RUELA DA SILVA	MT	VERA	29/3/2011	TRANSFERENCIA
PR-CD-4448	HELIO SHIGUERU ARAKI	PR	MARINGA	13/5/2011	ENCERRAMENTO	PR-CD-18636	BRUNO CARROSSO BELA	PR	ARAPONGAS	18/3/2011	ENCERRAMENTO
PR-CD-4513	CLAUDIONOR LECHNIEWSKI	PR	CURITIBA	18/3/2011	ENCERRAMENTO COM DEBITO	PR-CD-18647	JULIANA NUNES BOTELHO	PR	MARINGA	18/3/2011	ENCERRAMENTO
PR-CD-4545	WILLIAM ABIB SCHEIDT	PR	PONTA GROSSA	18/3/2011	FALCIMENTO	PR-CD-18797	CAROLINE RUCK	SC	RIO NEGRINHO	18/3/2011	ENCERRAMENTO
PR-CD-4632	FATIMA REGINA GOUVEA DIAS	PR	LONDRIA	18/3/2011	ENCERRAMENTO	PR-CD-18861	CAROLINE DE SOUSA GOMES BRANDAO	PR	LAPA	25/3/2011	TRANSFERENCIA
PR-CD-4719	MARIA BERNARDETE PACCOLA CAMINOTO	PR	CAMBE	8/4/2011	TRANSFERENCIA	PR-CD-18906	CARLOS EDUARDO DE OLIVEIRA FURLAN	PR	ASSIS CHATEAUBRIAND	18/3/2011	ENCERRAMENTO
PR-CD-5262	ERNESTO KYICHOLO SUZUKI	PR	SAO PEDRO DO IVAI	8/4/2011	FALCIMENTO	PR-CD-18988	ANGELA MORAES ALVES	PR	CASCATEL	25/3/2011	TRANSFERENCIA
PR-CD-5402	CLEDI ALVES DELATTRE ABE	PR	LONDRIA	18/3/2011	ENCERRAMENTO	PR-CD-19156	JOSE PEIXOTO FERRO JUNIOR	MS	CAMP GRANDE	18/3/2011	ENCERRAMENTO
PR-CD-5637	SERGIO ANDRADE	PR	CIANORTE	8/4/2011	TRANSFERENCIA	PR-CD-19262	ROSANGELA MENDES EVARISTO	PR	TELEMACO BORBA	8/4/2011	TRANSFERENCIA
PR-CD-5812	JOSE MAURO PINTO DE SOUZA	PR	FOZ DO IGUAU	18/3/2011	FALCIMENTO	PR-CD-19281	RODRIGO DUARTE PAES LEME RIBEIRO DE BARROS	PR	CURITIBA	18/3/2011	ENCERRAMENTO
PR-CD-6080	RITA DE CASSIA ABAGGE GRECA	PR	CURITIBA	18/3/2011	ENCERRAMENTO	PR-CD-19493	ISIS MARCELLE KURAHASHI	PR	LONDRIA	18/3/2011	ENCERRAMENTO
PR-CD-6243	JACI PELLIZZON	PR	LOANDA	18/3/2011	ENCERRAMENTO	PR-CD-19620	FABIO HIROSHI ARAKAWA	PR	ARAPONGAS	25/3/2011	TRANSFERENCIA
PR-CD-6709	JULIUS CEZAR QUADROS LADEIRA	SP	SAO PAULO	18/3/2011	ENCERRAMENTO	PR-CD-19630	PAMELA CUNHA MENEZES DE CAMPOS	PR	CASCATEL	8/4/2011	ENCERRAMENTO
PR-CD-6756	CLAUDIO JOSE GUIMARAES LOVATO	PR	PONTA GROSSA	8/4/2011	ENCERRAMENTO	PR-CD-19639	NATALIA LARAMENDI AYALA FINCO	PR	MARINGA	8/4/2011	ENCERRAMENTO
PR-CD-6902	MUNIRA APARECIDA FELICIO	PR	LONDRIA	8/4/2011	ENCERRAMENTO COM DEBITO	PR-CD-19695	WESLEY BURIN PALU	PR	LONDRIA	25/3/2011	TRANSFERENCIA
PR-CD-7010	SIMONI GIOVANNI	PR	UMUARAMA	17/3/2011	ENCERRAMENTO	PR-CD-19706	ROCHELLY VALESKA HUBNER	PR	CURITIBA	18/3/2011	ENCERRAMENTO
PR-CD-7048	MONICA NEVES BRUSCHI	PR	CURITIBA	18/3/2011	ENCERRAMENTO	PR-CD-19711	HENRIQUE MONTAGNER	PR	LONDRIA	25/3/2011	TRANSFERENCIA
PR-CD-7231	ELAINE MARIA MAZZARO	SC	PORTO BELO	18/3/2011	ENCERRAMENTO	PR-CD-19714	PAULA UCHOA CASTILHO	SP	ARACATUBA	25/3/2011	TRANSFERENCIA
PR-CD-7884	SIMONE DZIERWA MEZZADRI	SP	SAO PAULO	18/3/2011	ENCERRAMENTO	PR-CD-19727	MAURICIO LANI VOLPE DA SILVEIRA	PR	FOZ DO IGUAU	25/3/2011	TRANSFERENCIA
PR-CD-7965	MARCIA CRISTINA KUNIOCHI REBELATO	PR	CURITIBA	18/3/2011	ENCERRAMENTO	PR-CD-19751	ANA RAQUEL BENETTI	PR	LONDRIA	18/3/2011	ENCERRAMENTO
PR-CD-7999	ETIENNE CAMARGO NOGARI	PR	ALMIRANTE TAMANDARE	8/4/2011	ENCERRAMENTO	PR-CD-19787	ALEXANDRE BELLOTTI FERREIRA	PR	MARINGA	25/3/2011	TRANSFERENCIA
PR-CD-8033	ROSELEER GUSMAO DUARTE YAMAMURA	PR	CURITIBA	18/3/2011	ENCERRAMENTO	PR-CD-19813	ALEXANDRE CESAR ALVES DE OLIVEIRA	PR	MARINGA	8/4/2011	TRANSFERENCIA
PR-CD-8146	PATRICIA RABELLO BIGNAMI MOTTA	PR	ROLANDIA	17/3/2011	ENCERRAMENTO	PR-CD-19815	BRUNA RECH MEINHARDT	PR	CASCATEL	18/3/2011	ENCERRAMENTO
PR-CD-8161	SILVIA MARIA CAMPOS RIBAS	PR	CURITIBA	18/3/2011	ENCERRAMENTO	PR-CD-19849	GULLIA YURIKO TANAKA	PR	CURITIBA	18/3/2011	ENCERRAMENTO
PR-CD-8461	SANDRA CRISTINA SABBAGA DE MELO	SP	CAMPINAS	18/3/2011	ENCERRAMENTO	PR-CD-19883	PAULO CARDOZO DA SILVA	PR	CURITIBA	18/3/2011	ENCERRAMENTO COM DEBITO
PR-CD-8527	HARIET SCHULT KOHN	PR	CURITIBA	29/4/2011	TRANSFERENCIA	PR-CD-19899	MARA LUCIA RICARTE LEME	SP	SAO PAULO	18/3/2011	ENCERRAMENTO
PR-CD-8761	ELIANE YOKO TOMITA	PR	UBIRATA	18/3/2011	ENCERRAMENTO	PR-CD-19936	SARAH PONTIN DA ROS	PR	CURITIBA	8/4/2011	TRANSFERENCIA
PR-CD-9707	ADRIANA AGIBERT	PR	CURITIBA	8/4/2011	ENCERRAMENTO	PR-CD-19959	TATIANA FAGUNDES B. KUTTERT GAZDZICHI	ES	VITORIA	29/4/2011	TRANSFERENCIA
PR-CD-9861	JANE GISSON SOARES DE OLIVEIRA	SP	OURINHOS	8/4/2011	ENCERRAMENTO COM DEBITO	PR-CD-20042	JULIANA YURI NAGATA	PR	APUCARANA	29/4/2011	TRANSFERENCIA
PR-CD-10095	CHRISTIANA DOS SANTOS SILVA ZATTONI	PR	CURITIBA	17/3/2011	ENCERRAMENTO COM DEBITO	PR-CD-20060	FABIO SANTOS COSTA	PR	MARINGA	25/3/2011	TRANSFERENCIA
PR-CD-10151	VIVIANE ALCANTARA DE FARIA	PR	CURITIBA	18/3/2011	ENCERRAMENTO	PR-CD-20068	MAYRA MARQUES SALVATI	PR	CASCATEL	18/3/2011	ENCERRAMENTO
PR-CD-10292	ALESSANDRA CONSUELO CARON DE MACEDO	PR	CURITIBA	8/4/2011	ENCERRAMENTO	PR-CD-20093	TACITA SANDRINI CANESSO	PR	PIRAI DO SUL	18/3/2011	ENCERRAMENTO
PR-CD-10410	CARLOS ALBERTO DUARTE PESENTI	PR	CURITIBA	18/3/2011	ENCERRAMENTO	PR-CD-20160	MARION KELER SARTORI	PR	CURITIBA	18/3/2011	ENCERRAMENTO
PR-CD-10435	FALUSTO BELEM	PR	CRUZ MACHADO	25/3/2011	TRANSFERENCIA	PR-CD-20161	MARCOS ASSEL SILVA	PR	CURITIBA	8/4/2011	TRANSFERENCIA
PR-CD-10470	TATIANA FINCO DUARTE QUEIROZ	PR	CURITIBA	18/3/2011	ENCERRAMENTO	PR-CD-20172	KAROLINE STANISZEWSKI SAMISTRARO	PR	SAO MATEUS DO SUL	8/4/2011	TRANSFERENCIA
PR-CD-10602	CRISTIANE ANDREOTTI ERBERIAS ORTEGA	PR	MARINGA	8/4/2011	ENCERRAMENTO	PR-CD-20225	ELISSON YURI IKEHARA	PR	LONDRIA	18/3/2011	ENCERRAMENTO
PR-CD-10695	PATRICIA ANDRETTI ERBERIAS FRAZON	PR	CURITIBA	18/3/2011	ENCERRAMENTO	PR-CD-20294	CLIMARA ROZANE LOPEZ	PR	CIANORTE	8/4/2011	ENCERRAMENTO
PR-CD-10727	ANDRIANA MARIA BOREA	PR	CURITIBA	8/4/2011	ENCERRAMENTO	PR-CD-20321	VANIA ALEXANDRE DOS SANTOS	PR	WACARA MARTINS	28/2/2011	CADUCIDADE
PR-CD-10817	EDUARDO ALEXANDRE FERONA	PR	APUCARANA	18/3/2011	ENCERRAMENTO	PR-CD-20343	OTAVIO NEVES DOS SANTOS NETO	PR	CURITIBA	25/3/2011	ENCERRAMENTO
PR-CD-10877	ADRIANO MAGALHAES VIEIRA	PR	PARANAVAI	8/4/2011	ENCERRAMENTO COM DEBITO	PR-CD-20368	ELIANE WELK LOPES PEREIRA	PR	CURITIBA	18/3/2011	ENCERRAMENTO
PR-CD-10940	ANDREA SAZAKI	PR	CURITIBA	18/3/2011	ENCERRAMENTO	PR-CD-20380	DANIELA SCHAEFFER PALHARES POLETTO	PR	CURITIBA	18/3/2011	TRANSFERENCIA
PR-CD-10973	SUZANA YOSHIE OKADA TAKEJIMA	PR	UMUARAMA	18/3/2011	ENCERRAMENTO	PR-CD-20427	MARIANA KRICHNER FURQUIM	PR	CURITIBA	18/3/2011	ENCERRAMENTO
PR-CD-11003	MAURICIO BIANPI RODRIGUES	PR	FOZ DO IGUAU	8/4/2011	ENCERRAMENTO	PR-CD-20437	RODRIGO MARCO PONTONI MIRANDA	PR	CURITIBA	26/4/2011	CADUCIDADE
PR-CD-11224	VIVIAN CLAVIU BELTRAN KUMMER	PR	CURITIBA	8/4/2011	ENCERRAMENTO	PR-CD-20455	LUCAS RODRIGUES DOS SANTOS	RJ	RIO DE JANEIRO	8/4/2011	CADUCIDADE
PR-CD-11265	THIANA SILVA SILVA COELHO DEVOLVO	PR	CURITIBA	18/3/2011	ENCERRAMENTO COM DEBITO	PR-CD-20478	NATALIA FERRARI SILVA	SP	ADAMANTINA	25/3/2011	TRANSFERENCIA
PR-CD-11408	DANIEL BAUMEL DA CRUZ	PR	CURITIBA	18/3/2011	ENCERRAMENTO	PR-CD-20495	ALINE DE SIQUEIRA BUTZKE	PR	LONDRIA	25/3/2011	TRANSFERENCIA
PR-CD-11912	ALESSANDRA APARECIDA VENANCIO DA SILVA	PR									

Inscricao	Nome	Tipo	Data do CRO	Inscricao	Nome	Tipo	Data do CRO
PR-CD-12925	SHARON ANTONAZZI	PRINCIPAL	23/3/2011	PR-CD-21862	SIMONE VIANNA AGUIAR	PRINCIPAL	15/3/2011
PR-CD-21766	MATHEUS BORTOLUZZI MANTOVANI	PRINCIPAL	11/3/2011	PR-CD-21863	NAKIELY BERTI RESENA	PRINCIPAL	15/3/2011
PR-CD-21767	GILMARA MEZZARI	PRINCIPAL	11/3/2011	PR-CD-21864	ANA CAROLINA GOMES	PRINCIPAL	15/3/2011
PR-CD-21768	PEDRO HENRIQUE NEIRO	PRINCIPAL	11/3/2011	PR-CD-21865	NERLI CRISTINA WEBBER	PRINCIPAL	15/3/2011
PR-CD-21769	AMANDA KAROLINE ROQUE CORNICELLI	PRINCIPAL	11/3/2011	PR-CD-21866	ERICH KOJI SHIGUEOKA ROSTRIOLLA	PRINCIPAL	15/3/2011
PR-CD-21770	RICARDO TOMOHIRO TAKADA	PRINCIPAL	11/3/2011	PR-CD-21867	CAMILA GAYER BOBKO	PRINCIPAL	15/3/2011
PR-CD-21771	JENIFFER MITKO MASAKI POZZA	PRINCIPAL	11/3/2011	PR-CD-21868	SILVANA STEVEN	PRINCIPAL	15/3/2011
PR-CD-21772	CLAUDIMARA LAGUNA MARTINS	PRINCIPAL	11/3/2011	PR-CD-21869	FERNANDA DA SILVA PERES	PRINCIPAL	15/3/2011
PR-CD-21773	CARLOS JULIANO SOCOLOSKI	PRINCIPAL	11/3/2011	PR-CD-21870	PRISCILA DE CAMARGO SMOLAREK	PRINCIPAL	15/3/2011
PR-CD-21774	LILIANE DA ROCHA BONATTO	PRINCIPAL	11/3/2011	PR-CD-21871	ERICO KRUCHINSKI DE AZEVEDO	PRINCIPAL	15/3/2011
PR-CD-21775	RALPH BARTOSKI LAROCA DOS SANTOS	PRINCIPAL	11/3/2011	PR-CD-21872	MARIA CARINA FRIZON	PRINCIPAL	15/3/2011
PR-CD-21776	LUIS HENRIQUE CERQUEIRA VILA VERDE	PRINCIPAL	11/3/2011	PR-CD-21873	PRISCILA MARLECI PRATES PACHECO	PRINCIPAL	15/3/2011
PR-CD-21777	RENATA DOS SANTOS MARTINS	PRINCIPAL	11/3/2011	PR-CD-21874	MARLUCI KARINE WODONIS	PRINCIPAL	15/3/2011
PR-CD-21778	DIOGO GAEDKE	PRINCIPAL	11/3/2011	PR-CD-21875	DOUGLAS ANDERLE	PRINCIPAL	15/3/2011
PR-CD-21779	MAISA PRESTES SALEH	PRINCIPAL	11/3/2011	PR-CD-21876	PAULA BERNARDON	PRINCIPAL	15/3/2011
PR-CD-21780	LYZ CRISTINA FURQUIM CANALI	PRINCIPAL	11/3/2011	PR-CD-21877	ROBERTA GALBIATTI MORGADO	PRINCIPAL	15/3/2011
PR-CD-21781	SILVANA MUNIZ LIMA	PRINCIPAL	11/3/2011	PR-CD-21878	SERGIO ANDRES BENITEZ MONTANES	PRINCIPAL	15/3/2011
PR-CD-21782	KAMILA ANDERLE	PRINCIPAL	11/3/2011	PR-CD-21879	JULIANA MARTINELLI ARAUJO	PRINCIPAL	15/3/2011
PR-CD-21783	WILSON LUIZ SPERFELD	PRINCIPAL	11/3/2011	PR-CD-21880	RAFAELLA SANCHES DA COSTA	PRINCIPAL	15/3/2011
PR-CD-21784	FELICIA GUADERA	PRINCIPAL	11/3/2011	PR-CD-21881	GEISA NAVES	PRINCIPAL	15/3/2011
PR-CD-21785	MARCELA CRISTINA DE MOMI	PRINCIPAL	11/3/2011	PR-CD-21882	FABIO MARTINS SALOMAO	PRINCIPAL	15/3/2011
PR-CD-21786	CLIZEVERTON DOS SANTOS	PRINCIPAL	11/3/2011	PR-CD-21883	WILSON APARECIDO DIAS DA SILVA	PRINCIPAL	15/3/2011
PR-CD-21787	CASSIA RIBEIRO DE MELLO	PRINCIPAL	11/3/2011	PR-CD-21884	CAROLINA SCHMITT WALKER	PRINCIPAL	15/3/2011
PR-CD-21788	SUELLEN MARUSA GERHARTT	PRINCIPAL	11/3/2011	PR-CD-21885	BRUNO MARQUES SBARDELOTTO	PRINCIPAL	15/3/2011
PR-CD-21789	ANIELISE GRABICOSKI	PRINCIPAL	11/3/2011	PR-CD-21886	KAREN MORETTO PAULIN	PRINCIPAL	15/3/2011
PR-CD-21790	HEDREY GLUCIERIO BARBOSA DE OLIVEIRA	PRINCIPAL	11/3/2011	PR-CD-21887	JULIANA DAL MOLIM NETTO	PRINCIPAL	15/3/2011
PR-CD-21791	SIMONI LUIZ ORBEN	PRINCIPAL	11/3/2011	PR-CD-21888	VANESSA LUIN	PRINCIPAL	15/3/2011
PR-CD-21792	LUIAN MARCELO PETRI PRESOTTO	PRINCIPAL	11/3/2011	PR-CD-21889	DIEGO MARTIN TELETYCHKA MALCA	PRINCIPAL	15/3/2011
PR-CD-21793	YANN PHILLIP ESNATY BIZARRO GOMES	PRINCIPAL	11/3/2011	PR-CD-21890	CAMILA KUHNEN	PRINCIPAL	15/3/2011
PR-CD-21794	EDUARDO CANDIDO DA SILVA	PRINCIPAL	11/3/2011	PR-CD-21891	RENATA DOS SANTOS RAFAEL	PRINCIPAL	15/3/2011
PR-CD-21795	MARIELE ANDRADE DO NASCIMENTO	PRINCIPAL	11/3/2011	PR-CD-21892	HELOISA CRISTINA HENDES	PRINCIPAL	15/3/2011
PR-CD-21796	ALINE BRIGIDA DE CARVALHO DE SOUZA	PRINCIPAL	11/3/2011	PR-CD-21893	KARINA SIRENA VANDRESEN	PRINCIPAL	15/3/2011
PR-CD-21797	THICIANA COSTA DE SOUSA	PRINCIPAL	11/3/2011	PR-CD-21894	FABIELE FERNANDES VOLPATO	PRINCIPAL	15/3/2011
PR-CD-21798	FRANCELLE ALVES DOS SANTOS	PRINCIPAL	11/3/2011	PR-CD-21895	MARLON DE VASCONCELOS TAVARES	PRINCIPAL	15/3/2011
PR-CD-21799	ALYSON FERNANDO DA SILVA	PRINCIPAL	11/3/2011	PR-CD-21896	JANAINA MAESTRI LEHMUKHL	PRINCIPAL	15/3/2011
PR-CD-21800	ANDRESSA BOZZA	PRINCIPAL	11/3/2011	PR-CD-21897	LAISE BASSO	PRINCIPAL	15/3/2011
PR-CD-21801	DANIEL AUGUSTO WERMUTH	PRINCIPAL	11/3/2011	PR-CD-21898	ELLEN BORBA YAMAMOTO	PRINCIPAL	15/3/2011
PR-CD-21802	THAYLA CAROLINE SIMOES PEDRO	PRINCIPAL	11/3/2011	PR-CD-21899	SIDNEIA ALVES ZANCHI	PRINCIPAL	15/3/2011
PR-CD-21803	KAREN SCHELL DE MORAES NICASTRO	PRINCIPAL	11/3/2011	PR-CD-21900	VANESSA LOPES	PRINCIPAL	15/3/2011
PR-CD-21804	GEISE MARIANO HARA	PRINCIPAL	11/3/2011	PR-CD-21901	RICARDO ISBER	PRINCIPAL	15/3/2011
PR-CD-21805	ADELITA GUEDES DA CRUZ SILVA DE OLIVEIRA	PRINCIPAL	11/3/2011	PR-CD-21902	YONARA LAUREANO BERGAMINI	PRINCIPAL	15/3/2011
PR-CD-21806	LUIZA GABRIELA SPADA	PRINCIPAL	11/3/2011	PR-CD-21903	DIORGENES FEAOD	PRINCIPAL	15/3/2011
PR-CD-21807	THAIS YURICA SAKAGUTI GRACIANO	PRINCIPAL	11/3/2011	PR-CD-21904	LAIS KUHN RODRIGUES	PRINCIPAL	15/3/2011
PR-CD-21808	RAFAEL DE PAULA MARCONDES	PRINCIPAL	11/3/2011	PR-CD-21905	MARIA ALEXANDRA HENDES PASJUALOTTO	PRINCIPAL	15/3/2011
PR-CD-21809	MELINA ALVES ASCENCO LENARTOWICZ	PRINCIPAL	14/3/2011	PR-CD-21906	TABATA CRISTINA ACORDI	PRINCIPAL	15/3/2011
PR-CD-21810	KARLEL TRISTAO MARQUES	PRINCIPAL	14/3/2011	PR-CD-21907	ADILSON LUIZ ROSA	PRINCIPAL	15/3/2011
PR-CD-21811	BRUNA MAGGIONI TEIXEIRA	PRINCIPAL	14/3/2011	PR-CD-21908	SUELLEN COLODA SCALSSAVARA	PRINCIPAL	15/3/2011
PR-CD-21812	HELOISA VY FALLEIROS	PRINCIPAL	14/3/2011	PR-CD-21909	PRISCILLA DE FARIA	PRINCIPAL	15/3/2011
PR-CD-21813	EDUARDO JOSE GLOWACKI	PRINCIPAL	14/3/2011	PR-CD-21910	MARLON ANDREI POZZEBON	PRINCIPAL	15/3/2011
PR-CD-21814	MARILIA MOREIRA DIAS	PRINCIPAL	14/3/2011	PR-CD-21911	SUELLEN BISPO RODRIGUES	PRINCIPAL	15/3/2011
PR-CD-21815	BRALLIO SAIBERT	PRINCIPAL	14/3/2011	PR-CD-21912	PAULO ROBERTO ZANLORENZ JUNIOR	PRINCIPAL	15/3/2011
PR-CD-21816	JULIANA CAROLINE QUESSADA	PRINCIPAL	14/3/2011	PR-CD-21913	MARCELO TONI PESSOA	TRANSFERENCIA	22/3/2011
PR-CD-21817	ADRIANA HOFFELDER	PRINCIPAL	14/3/2011	PR-CD-21914	RAFAEL CLEONOR SORGATTO FAE	TRANSFERENCIA	22/3/2011
PR-CD-21818	ARIANE AGUETONI LAMPUGNANI	PRINCIPAL	14/3/2011	PR-CD-21915	DANIEL FERNANDO MOLONHA	TRANSFERENCIA	22/3/2011
PR-CD-21819	SUELLEN DA SILVA CABECAS DO NASCIMENTO	PRINCIPAL	14/3/2011	PR-CD-21916	MABEL BRAZ DE ALMEIDA MARTINS	TRANSFERENCIA	22/3/2011
PR-CD-21820	THAIS ALEXANDRE MAXIMIANO	PRINCIPAL	14/3/2011	PR-CD-21917	RAFAEL DE OLIVEIRA	TRANSFERENCIA	22/3/2011
PR-CD-21821	MARYANE SALTON RIBEIRETE	PRINCIPAL	14/3/2011	PR-CD-21918	LATICIA APARECIDA GOMES TOLENTINO RIPPEL	TRANSFERENCIA	22/3/2011
PR-CD-21822	RODRIGO HAYASHI SAKUMA	PRINCIPAL	14/3/2011	PR-CD-21919	ANNA ALINE PIRES	PRINCIPAL	5/4/2011
PR-CD-21823	FLAVIA ZANFORLIN DO NASCIMENTO	PRINCIPAL	14/3/2011	PR-CD-21920	SARAH SOARES ABICHT	PRINCIPAL	5/4/2011
PR-CD-21824	JOAO CLAUDIO ROMERO DE SOUZA	PRINCIPAL	14/3/2011	PR-CD-21921	SUELEM SILVA DE ALMEIDA	PRINCIPAL	5/4/2011
PR-CD-21825	ALEXANDRE JOSE VILAS BOAS	PRINCIPAL	14/3/2011	PR-CD-21922	FERNANDA WANDERBRUCK	PRINCIPAL	5/4/2011
PR-CD-21826	DIEGO GARBELINI LORENA	PRINCIPAL	14/3/2011	PR-CD-21923	GABRIEL GODOY SCRIPES	PRINCIPAL	5/4/2011
PR-CD-21827	DIEGO MELURR	PRINCIPAL	14/3/2011	PR-CD-21924	ANA PAULA MENDES	PRINCIPAL	5/4/2011
PR-CD-21828	LARA CASTILHO	PRINCIPAL	14/3/2011	PR-CD-21925	MARCOS VINICIUS CELUPPI FURMAN	PRINCIPAL	5/4/2011
PR-CD-21829	LUIZ FERNANDO DE MOURA SAK	PRINCIPAL	14/3/2011	PR-CD-21926	LETICIA APARECIDA GOMES TOLENTINO RIPPEL	PRINCIPAL	5/4/2011
PR-CD-21830	RENATA CRISTINA CANUTO REIS	PRINCIPAL	14/3/2011	PR-CD-21927	NAJARA DE OLIVEIRA SOSSAI	PRINCIPAL	5/4/2011
PR-CD-21831	CHRISTINE TOEDTER	PRINCIPAL	14/3/2011	PR-CD-21928	LUARA ALINE PIRES	PRINCIPAL	5/4/2011
PR-CD-21832	FERNANDO PAULO CANTADOR	PRINCIPAL	14/3/2011	PR-CD-21929	SARAH SOARES ABICHT	PRINCIPAL	5/4/2011
PR-CD-21833	MONALISA KUNGENFUSS GULIN	PRINCIPAL	14/3/2011	PR-CD-21930	SUELEM SILVA DE ALMEIDA	PRINCIPAL	5/4/2011
PR-CD-21834	JOSE GUILHERME CAMARGO TEIXEIRA DA CUNHA	PRINCIPAL	14/3/2011	PR-CD-21931	CHRISTINE MEN MARTINS	PRINCIPAL	5/4/2011
PR-CD-21835	ELLEN CRISTINA VIOLI CAMARGO	PRINCIPAL	14/3/2011	PR-CD-21932	DARLAN GUIDANI	PRINCIPAL	5/4/2011
PR-CD-21836	RODRIGO EHLERS ILKIU	PRINCIPAL	14/3/2011	PR-CD-21933	DIENY AUGUSTO DA CONCEICAO PIANARO	PRINCIPAL	5/4/2011
PR-CD-21837	CAMILA EVELYN WEIERZ	PRINCIPAL	14/3/2011	PR-CD-21934	ERIC SCHNAIDER SILVA	PRINCIPAL	5/4/2011
PR-CD-21838	FELIPE GABRADO ALVES	PRINCIPAL	14/3/2011	PR-CD-21935	KELVIN YURI MOLINET MATIAS	PRINCIPAL	5/4/2011
PR-CD-21839	LIEGE IVANA GARCIA CARVALHO	PRINCIPAL	14/3/2011	PR-CD-21936	KARINA MARIA SZTOLTZ TANCARA	PRINCIPAL	5/4/2011
PR-CD-21840	ANDRESSA DE MARCHI EL ASSAD	PRINCIPAL	14/3/2011	PR-CD-21937	RODRIGO QUESADA PACHECO	PRINCIPAL	5/4/2011
PR-CD-21841	MARCIO FRESSATO FILHO	PRINCIPAL	14/3/2011	PR-CD-21938	RENATA ZORIDA RIZENTAL DELGADO	PRINCIPAL	5/4/2011
PR-CD-21842	MARIANA GABRIEL	PRINCIPAL	14/3/2011	PR-CD-21939	RAPHAEL YOSHIO ENOKIDA	PRINCIPAL	5/4/2011
PR-CD-21843	OSEAS SANTOS JUNIOR	PRINCIPAL	14/3/2011	PR-CD-21940	EDUARDO ADKIAN ISSA	PRINCIPAL	5/4/2011
PR-CD-21844	GLIANE CRISTINA CANTELLI	PRINCIPAL	14/3/2011	PR-CD-21941	RODRIGO MACKWIN MENEZES	PRINCIPAL	5/4/2011
PR-CD-21845	MARIANA AMELIA MUNARO PEPINO	PRINCIPAL	14/3/2011	PR-CD-21942	THIAGO NONIS DE OLIVEIRA	PRINCIPAL	5/4/2011
PR-CD-21846	CAMILA RICARDO SOUZA MACHADO	PRINCIPAL	14/3/2011	PR-CD-21943	MARIANA DANIEL DA SILVA	PRINCIPAL	5/4/2011
PR-CD-21847	MONIQUE KRUGER GUARITA	PRINCIPAL	14/3/2011	PR-CD-21944	JOELMA APARECIDA DE LARA CARDOSO	PRINCIPAL	5/4/2011
PR-CD-21848	MICHELI DEODATO BORN ALVES	PRINCIPAL	14/3/2011	PR-CD-21945	BRUNA WAGNER DE SOUZA	PRINCIPAL	5/4/2011
PR-CD-21849	MURILLO PEREIRA DONEL	PRINCIPAL	14/3/2011	PR-CD-21946	ANGELA MARIA DO NASCIMENTO SOUZA	PRINCIPAL	5/4/2011
PR-CD-21850	JONATAS CEDLIN	PRINCIPAL	14/3/2011	PR-CD-21947	ANDREA RIGO DE SOUZA	PRINCIPAL	5/4/2011
PR-CD-21851	CLARISSA MARCONDES ALMEIDA	PRINCIPAL	14/3/2011	PR-CD-21948	CAROLINA FERRARO DANIELETTI	PRINCIPAL	5/4/2011
PR-CD-21852	LISLANE THAELIS TRANCOSO	PRINCIPAL	14/3/2011	PR-CD-21949	FERNANDA DE LIMA RAMOS	PRINCIPAL	5/4/2011
PR-CD-21853	CRISTIANI THAILA DE SALES	PRINCIPAL	14/3/2011	PR-CD-21950	FILIPPE OLIVEIRA FLORES	PRINCIPAL	5/4/2011
PR-CD-21854	DANIELE ESMANHOTTO	PRINCIPAL	14/3/2011	PR-CD-21951	DEBORA HELENA BALCEVICZ BERTINETTI	PRINCIPAL	5/4/2011
PR-CD-21855	CAROLINA NASSER E SILVA	PRINCIPAL	14/3/2011	PR-CD-21952	HEITOR TREVISANI MASCARENHAS	PRINCIPAL	5/4/2011
PR-CD-21856	ARIELA EICHELBERGER	PRINCIPAL	14/3/2011	PR-CD-21953	LIDIANE DA CUNHA AFOONS	PRINCIPAL	5/4/2011
PR-CD-21857	JOAO PAULO GUILHERME DE LIMA	PRINCIPAL	14/3/2011	PR-CD-21954	AGEU ANTONIO GUERRA	PRINCIPAL	5/4/2011
PR-CD-21858	RENATA MELDOLA PICCOLO SPADAO	PRINCIPAL	15/3/2011	PR-CD-21955	WESLEY FERNANDO FERRARI	PRINCIPAL	5/4/2011
PR-CD-21859	ANSELMO GABRIEL WRUCK GARCIA	PRINCIPAL	15/3/2011	PR-CD-21956	RODRIGO IBRAHIM YOUSSEF	PRINCIPAL	5/4/2011
PR-CD-21860	MARCOS RIBEIRO DE SOUZA	PRINCIPAL	15/3/2011	PR-CD-21957	FERNANDA LOPES DA SILVA	PRINCIPAL	5/4/2011
PR-CD-21861	LEANDRO BORBA CASTRO	PRINCIPAL	15/3/2011	PR-CD-21958	GUSTAVO EDSON GREZZANA LOPES	PRINCIPAL	5/4/2011
				PR-CD-21959	TIFANE LUIZA DE SENA	PRINCIPAL	5/4/2011
				PR-CD-21960	CRISTIANE MARIA ROTAVA	PRINCIPAL	5/4/2011
				PR-CD-21961	BARBARA LIMA	PRINCIPAL	5/4/2011
				PR-CD-21962	LUIS RUBENS ARCE	PRINCIPAL	5/4/2011
				PR-CD-21963	JEAN CARLO VIEIRA	PRINCIPAL	5/4/2011
				PR-CD-21964	DAIANA GUIMARAES VELASQUEZ	PRINCIPAL	5/4/2011
				PR-CD-21965	ANDRE LUIZ PERIN VILLELA DE ANDRADE	PRINCIPAL	5/4/2011
				PR-CD-21966	REGINALDO SGARBI	PRINCIPAL	5/4/2011
				PR-CD-21967	ANANDA SUELEM SCORTEGANHA	PRINCIPAL	5/4/2011
				PR-CD-21968	EMANUEL GUZZONI HAMMERSCHMIDT	PRINCIPAL	5/4/2011
				PR-CD-21969	KENDRA AVYANNE DE FARIA	PRINCIPAL	5/4/2011
				PR-CD-21970	F		

Cidades de Barracão, Cambé e Foz do Iguaçu recebem premiações do Brasil Sorridente

Solenidade do Conselho Federal de Odontologia foi realizada em abril, no Rio de Janeiro

No dia 16 de abril, no Rio de Janeiro, o Conselho Federal de Odontologia (CFO) promoveu evento em comemoração aos 47 anos de existência dos Conselhos Regionais de Odontologia. Com a participação do plenário da autarquia federal e de presidentes

e conselheiros dos 27 CROs, a solenidade contou com homenagem a profissionais de destaque no trabalho em favor da Odontologia, e com a entrega das premiações às cidades vencedoras no Brasil Sorridente, entre elas três do estado do Paraná.

A Comissão Especial do Prêmio Brasil Sorridente do CFO havia definido nos dias 17 e 18 de março, em Brasília, os vencedores em três categorias, conforme a população dos municípios. Barracão foi a cidade premiada na categoria até 50 mil habitantes. Ou-

tro município paranaense, Cambé, também foi contemplado com o primeiro lugar, desta vez na categoria entre 50 e 300 mil habitantes. Entre as cidades com população acima de 300 mil habitantes, Foz do Iguaçu alcançou o prêmio de terceiro lugar. Anápolis, em Goiás, conquistou a primeira colocação nesta categoria.

Os vencedores receberam menção honrosa do CFO e foram premiados com um consultório odontológico inteiramente fornecido e equipado pela empresa Dabi Atlante.



O prefeito de Barracão, Joarez Lima Henrichs, ladeado pelo Presidente do CFO, Ailton Diogo Morilhas Rodrigues, e do Presidente do CRO/PR, Roberto Eluard da Veiga Cavali, recebendo placa alusiva ao 1.º lugar no Prêmio Brasil Sorridente categoria até 30 mil habitantes.



O prefeito de Cambé, João Dalmacio Pavinato, recebe placa alusiva ao 1.º Lugar do Prêmio Brasil Sorridente, categoria até 300 mil habitantes.



O prefeito de Foz do Iguaçu Paulo Mac Donald Ghisi, recebeu a placa alusiva ao 3.º lugar no Prêmio Brasil Sorridente categoria mais de 300 mil habitantes.

PARANÁ SORRIDENTE discute critérios para 3.ª edição

Integrantes da Comissão do Paraná Sorridente estiveram reunidos na sede do CRO/PR para discutir os critérios da terceira edição. A reunião contou com a presença dos Cirurgiões-Dentistas Eduardo Carlos Peixoto dos Santos, Michelle Christie Abboud, Maria Lucia Tozetto Vettorazzi, Cesar José Campagnoli, Eunice Kuhn e Carolina de Oliveira Azim. O Paraná Sorridente, coordenado pelo CRO/PR, foi criado com o objetivo de divulgar os melhores exemplos de Gestão em Saúde Bucal dos municípios do estado. O objetivo é o de avaliar os municípios que apresentam as melhores propostas em relação aos serviços ofertados à população em relação à saúde bucal. Os novos critérios podem ser conhecidos acessando o banner do Paraná Sorridente no site do CRO/PR (www.cropr.org.br).



CRO/PR é homenageado por turma de pós-graduação da UFPR



Em abril a nona turma de Programa de Pós-Graduação em Ortodontia da Universidade Federal do Paraná (UFPR) realizou homenagem ao CRO/PR. Nos dias 14 e 15 foram realizadas defesas de quatro dissertações. No dia 15 foi realizada aula inaugural, composta por mini-apresentações que relembraram a evolução clínica, científica e de pesquisa do curso.

As apresentações foram feitas pelos professores Marco Antonio Feres, Ademir Brunetto, João Maria Baptista, Gerson Kohler, Marinês Quintino Portella e Renata Feres. O CRO/PR foi representado pelo Dr. Henrique Arns. Foi homenageado também o professor Joel Bley Sobrinho, chefe do Departamento de Odontologia Restauradora, e ao Dr. Cid Pinheiro Machado, professor aposentado da UFPR e um dos fundadores do Programa de Pós-Graduação em Ortodontia.

CRO/PR pede contratação de mais ASBs para Ponta Grossa

Hoje há 100 Cirurgiões-Dentistas na cidade e apenas 19 Auxiliares

O CRO/PR, por intermédio da Coordenação da Macrorregional de Ponta Grossa, realizou no dia 7 de junho, dentro de seu Projeto de Interiorização, mais uma Ação de Descentralização. O presidente do CRO/PR, Dr. Roberto Cavali, esteve na Secretaria Municipal da Saúde de Ponta Grossa para audiência com o Secretário Municipal de Saúde, Dr. Winston Bastos. Dentre os diversos assuntos tratados, a possibilidade de contratação de mais Auxiliares em Saúde Bucal (ASBs) para atuarem nas Unidades Básicas de Saúde (UBS), com o objetivo de melhorar ainda mais o atendimento da população pontagrossense.

Segundo informações que chegaram ao CRO/PR atualmente Ponta Grossa possui cerca de 100 Cirurgiões-Dentistas que atuam no serviço público, lotados nas UBS, Programa Saúde da Família (PSF) e nos Centro de Especialidade Odontológica (CEOs) e apenas 19 ASBs.

O presidente esteve acompanhado pelo Coordenador da Macrorregional de Ponta Grossa, Dr. Julio Cezar Sandrini; da Delegada do CRO Regional de Ponta Grossa, Dra. Gisele Tatim; da Conselheira Dra. Gilce Czulniak Alves da Costa; Dr. Cesar José Campagnoli; Dr. Edson Chaves, Gerente de Odontologia da Secretaria Municipal da Saúde de Ponta Grossa; Dr. Edson Alves; Dra. Sílvia Dimbarre, presidente da ABO/PG; e pelo Dr. Jeferson Dropa, Chefe da Vigilância Sanitária da Secretaria Municipal da Saúde de Ponta Grossa.

Na mesma oportunidade foi oficializada a parceria da Secretaria Municipal da Saúde de Ponta Grossa com o projeto do CRO Regional de Ponta Grossa para a realização de diversos eventos dentro da Semana do Cirurgião-Dentista, de 25 a 28 de outubro, na cidade. Num segundo momento, no Centro de Ensino Superior dos Campos Gerais (Cescage), na presença do Coordenador do Curso de Odontologia, Dr.

Alessandro Lisboa, foi assinado um acordo com o CRO/PR, onde todos os Cirurgiões-Dentistas e demais categorias inscritas no Conselho e seus dependentes terão desconto de 20% nas mensalidades dos cursos de graduação oferecidos pela instituição de ensino.

Na sequência, na sala de reuniões da Associação Brasileira de Odontologia de Ponta Grossa, equipe do Conselho esteve reunida com vários Representantes Municipais do CRO/PR da região. Nessa reunião, o Presidente do CRO/PR fez uma explanação sobre o papel dos Representantes Municipais, destacando que os mesmos são o CRO em cada município do estado do Paraná, fazendo a ligação entre os Cirurgiões-Dentistas e o Conselho.

Encerrando o evento, no início da noite, com a presença de 85 CDs de Ponta Grossa e região, todos assistiram às palestras com o Dr. Luis Alberto Kubaski, presidente da OAB de Ponta Grossa, advogado especialista em Direito Trabalhista e Previdenciário, e o Sr. Alex Rodrigues de Souza, gerente de clientes institucionais da Petros, sobre os seguintes temas: Previdência Institucional e Privada, Aposentadoria por tempo de contribuição, especial e idade.

O assunto despertou grande interesse dos presentes, os quais tiveram oportunidade de esclarecimento de muitas dúvidas a respeito do tema.

Na oportunidade foram sorteados brindes cedidos pela Dental Tonet e em seguida, a convite do CRO/PR, foi oferecido um coquetel a todos os participantes.



Representantes do CRO/PR foram recebidos pela equipe do Secretário Municipal de Ponta Grossa.



Os Cirurgiões-Dentistas da região compareceram em grande número para assistir à palestra.



Membros da Diretoria do CRO/PR na Cescage, para formalização de acordo de benefícios.

ATIVIDADES EM IRATI

O município de Irati, nos Campos Gerais, também recebeu, no dia 17 de junho, representantes da Diretoria do CRO/PR para a realização de uma série de atividades na cidade. Houve reunião com o prefeito Sergio Luiz Stoklos, com os representantes municipais do Conselho na região e palestra voltada a todos os CDs, sobre Previdência Social e Aposentadoria por tempo de contribuição, especial e idade.

Delegacias Regionais do CRO/PR

Regional de Cascavel

Rua Minas Gerais, 2.566 centro sala 11, 1.º andar
 Centro Clínico Empresarial Vitalle
 Fone (45) 3038-5454 - CEP 85812 – 035.
 Horário: segunda a sexta-feira – das 9h às 12h e das 13h às 18h.

Regional de Foz do Iguaçu

Rua Almirante Barroso, 1293 - sala 304
 Condomínio Pedro Basso
 Fone: (45) 3027-3131 - CEP.: 85851-010
 Horário: segunda a sexta-feira das 9h às 12h e das 13h às 18h

Regional de Francisco Beltrão

Av. Julio Assis Cavalheiro, 494 - 6.º andar - sala 61
 Edifício Trade Center
 Fone: (46) 3524-0047 - CEP.: 85601-000
 Horário: segunda a sexta-feira das 8h às 12h e das 13h às 17h

Regional de Guarapuava

Rua Senador Pinheiro Machado, 2073 - 4.º andar - sala 401
 Edifício Samuara
 Fone: (42) 3035-3232 - CEP.: 85010-100
 Horário: segunda a sexta-feira das 8h às 12h e das 13h às 17h

Regional de Londrina

Rua Pará, 1531 - sala 103
 Edifício Pará Office Tower
 Fone: (43) 3026-7272 - CEP.: 86010-400
 Horário: segunda a sexta-feira das 8h às 12h e das 13h às 17h

Regional de Maringá

Rua Santos Dumont, 2166 - sala 705
 Fone: (44) 3031-8999 - CEP.: 87050-100
 Horário: segunda a sexta-feira das 8h às 12h e das 13h às 17h

Regional de Paranaguá

Rua Artur de Abreu, 29 – 8.º andar - sala 7
 Edifício Condomínio Palácio do Café
 Fone: (41) 3038-6200 - CEP.: 83.203-210
 Horário: segunda, terça, quinta e sexta das 9h às 12h e das 13h às 17h45

Regional de Pato Branco

Rua Tapajós, 305 - sala 105
 Edifício Comercial Itália
 Fone: (46) 3225-4280 - CEP.: 85501-030
 Horário: segunda a sexta-feira das 8h às 12h e das 13h às 17h
 Obs.: A Delegacia de Pato Branco está fechada temporariamente.

Regional de Ponta Grossa

Pç. Marechal Floriano Peixoto, 42 - sala 3 - Centro
 Fone (42) 3027-2828 - CEP: 84010-680
 Horário: segunda a sexta-feira das 9h às 12h e 13h às 18h

Regional de Santo Antonio da Platina

Rua Rui Barbosa, 567 - 10.º andar - sala 1002
 Cond. Emp. Palácio do Comércio
 Fone: (43) 3534-2352 - CEP.: 86430-000
 Horário: segunda a sexta-feira das 8h às 12h e das 13h às 17h

Regional de Umuarama

Rua Des.Munhoz de Melo, 3800 - sala 801
 Fone: (44) 3623-4119 - CEP.: 87501-180
 Horário: segunda a sexta-feira das 9h às 12h e das 13h às 18h

Sede Curitiba

Avenida Manoel Ribas, 2.281 - Santa Felicidade
 Fone: (41) 3025-9500 - CEP.: 80810-000
 Central de Benefícios: 0800-600-9500
 Horário: segunda a sexta-feira das 9h às 17h45
 Website: www.cropr.org.br

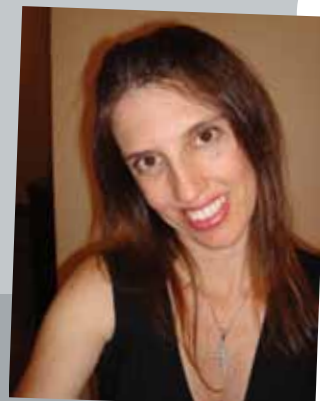
NOTA DE FALECIMENTO

Morreu no dia 5 de junho a CD Ana Cristina Denardi Cassiano Sant'Anna, CRO n.º 10601. Dra. Ana Cristina formou-se em Marília, em 1995 e fez especialização em Ortodontia, em Araçatuba. Morreu vítima de complicações pós-parto. Deixa a filha Julia, recém-nascida, Isabela, de 3 anos, e o também CD Alexandre José Sant'Anna, com quem era casada.

Segundo seus colegas de profissão, da cidade de Santo Antônio da Platina, onde morava, Dra. Ana Cristina era uma mulher competente, alegre, prestativa e doce. Foi amada por todos que tiveram o prazer de sua convivência, sejam pacientes, colegas de profissão e amigos. Foi exemplo de ética, educação e, principalmente, de amizade. Com certeza deixará muitas saudades pela pessoa que era e por sua conduta. Toda a cidade de Santo Antônio da Platina reverencia a cidadã que perdeu.

IMPORTANTE:

O CRO/PR solicita aos familiares que, na ocasião de falecimento de um Cirurgião-Dentista próximo, informem ao Conselho pelo telefone (41) 3025-9500 ou pelo e-mail secretaria@cropr.org.br.



COMISSÕES

Conselho Regional de Odontologia do Paraná

Comissão da Revista Portaria 20/2010

Nome	Cargo	CRO	Município
Antonio Ferelle	Presidente	CD 3431	Londrina
Aguinaldo Coelho de Farias	Secretário	CD 9087	Curitiba
Carlos Alberto Herrero de Moraes	Membro	CD 5456	Maringá
Guilherme Romano Salgado	Membro	CD 18879	Curitiba
Henrique Arns de Oliveira	Membro	CD 13373	Curitiba
Jussara Mara Salgado Ribeiro	Membro	CD 4342	Curitiba
Jussara Mendes Dias Massarelli	Membro	CD 4650	Sto Antº Platina

Paraná Sorridente Portaria 12/2011

Nome	Cargo	CRO	Município
César José Campagnoli	Coordenador	CD 1916	Ponta Grossa
Michelle Christie Abboud	Presidente	CD 17670	Curitiba
Leo Kriger	Membro	CD 852	Curitiba
Eunice Kuhn Camloffski	Membro	CD 2246	Ponta Grossa
Maria Lucia Tozetto Vetorazzi	Membro	CD 6644	Ponta Grossa
Marilene de Souza Vieira Peixoto	Membro	CD 3364	Curitiba
Moacir Paludetto Júnior	Membro	CD 17999	Arapongas
Carolina de Oliveira Azim	Membro	CD 12594	Curitiba

Assuntos Políticos Portaria 47/2010

Nome	Cargo	CRO	Município
Wellington Menyrval Zaitter	Presidente	5849	Curitiba
Paulo Cesar Alves de A. e Almeida	Secretário	3402	Curitiba
Léo Kriger	Membro	852	Curitiba
Silvana Mara Câmara Vicelli Gioppo	Membro	6421	Curitiba
Paulo Affolter Filho	Membro	5889	Curitiba

Obras e Reformas Portaria 76/2009

Nome	Cargo	CRO	Município
Ermensson Luiz Jorge	Coordenador	3794	Curitiba
Marco Antonio Sato	Membro	7265	Paranaguá
Écio Soares	Membro	6264	Curitiba
Sergio Kenji Furukita	Membro	6945	Curitiba

Pró Comunidade Portaria 5/2008

Nome	Cargo	CRO	Município
Cesar José Campagnoli	Coordenador	1916	Ponta Grossa
Eduardo Carlos de Peixoto Santos	Presidente	468	Curitiba
Dalvo José Mercí	Membro	4674	Curitiba
Lucia Aparecida Padilha	Membro	2971	Maringá
Marina Possobon Kussakawa	Membro	1869	Foz do Iguaçu
Thereza Maria Kaizer Baptista	Membro	1605	Curitiba
Silvia Maria Prado Lopes Queiroz	Membro	5834	Curitiba

Ensino Portaria 22/2010

Nome	Cargo	CRO	Município
Antonio Ferelle	Presidente	3431	Londrina
Carlos Alberto Herrero de Moraes	Secretário	5456	Maringá
Luiz Fernando Boros	Membro	2868	Curitiba
Laerte Luiz Bremm	Membro	11514	Cascavel

Normativa das Profissões Auxiliares Portaria 169/2008

Nome	Cargo	CRO	Município
Jean Carlos Santos	Presidente	CD 12190	Curitiba
Maria de Fátima M. de Carvalho	Secretária	THD 195	Curitiba
Elisabete Cristina Lanmdarin	Membro	ACD 589	Curitiba
Amadeu Alves de Oliveira Filho	Membro	THD 657	Curitiba
Priscila Seino	Membro	ACD 3073	Curitiba
Raimundo Nonato Santos	Membro	CD 18219	Curitiba
Rogério de Freitas Seixas	Membro	CD 10231	Curitiba

Ensino das Profissões Auxiliares Portaria 23/2010

Nome	Cargo	CRO	Município
Cesar José Campagnoli	Presidente	1916	Ponta Grossa
Deborah Cardoso Pimenta Russo	Secretária	4847	Curitiba
Doriana Cristiana Gaio	Membro	10832	Curitiba
Eliane Muhe Napoli	Membro	5186	Curitiba
Renata Machado Piva	Membro	18104	Curitiba

Comissão Gestão Pública Portaria 217/2011

Nome	Cargo	CRO	Município
Shozo Miyachi	Presidente	5867	Curitiba
Carlos Humberto Zanetti	Membro	7116	Curitiba
Cesar José Campagnoli	Coordenador	1916	P. Grossa
Fabio Zardo	Membro	5785	Curitiba
Lise Mara Villani de Souza	Membro	6596	Curitiba
Guilherme Graziani	Membro	18555	Curitiba
Mariangela Fortes	Membro	7573	Curitiba
Bruno Leandro Wolf Britz	Membro	19675	Curitiba

Avaliação de Desempenho dos Colaboradores Portaria 25/2010

Nome	Cargo	CRO	Município
Aguinaldo Coelho de Farias	Coordenador	9087	Curitiba
Gilce S. Czlusniak Alves da Costa	Secretária	4919	Ponta Grossa
Carmen Lucia Arrata	Membro	6263	Curitiba
Francielle Marques de Miranda	Membro	Funcionária	Curitiba

Comissão da Vigilância Sanitária Portaria 61/2010

Nome	Cargo	CRO	Município
Cesar José Campagnoli	Coordenador	CD 1916	Ponta Grossa
Dulce Mara Prescendo	Presidente	CD 7423	Curitiba
Érica Lopes Ferreira	Secretário	CD 3581	Curitiba
Carmem Lucia Arrata	Membro	CD 6263	Curitiba
Jeferson Constantino Droppa	Membro	CD 4647	Ponta Grossa